

frac franche-comté /  
exposition du du 21 octobre 2018 au 13 janvier 2019

• Sylvie Fanchon /  
un dialogue avec les collections des deux  
Frac de Bourgogne-Franche-Comté



Délégation Académique à l'Action Culturelle du Rectorat de Besançon  
dossier pédagogique / Sylvie Fanchon / *Je m'appelle Cortana* / exposition du du 21 octobre 2018 au 13 janvier 2019 /© Frac Franche-Comté.

• Sylvie Fanchon /  
*Je m'appelle Cortana* /  
un dialogue avec les collections des deux Frac de Bourgogne-Franche-Comté.



Longtemps Sylvie Fanchon a réalisé des peintures en suivant un protocole strict : économie de moyens, bichromie, planéité, extrême schématisation, touche en aplat visant à la neutralité expressive. Elle représentait des motifs extraits du monde concret, tels des schémas, des plans, des figures empruntées aux BD ou aux dessins animés, des signes issus de l'environnement urbain, et quelques fois des lettres... qu'elle transformait en figures quasi-abstraites dotées ainsi d'une étrange familiarité.

En 2014, avec sa série *Tableaux scotch*, elle expérimente une nouvelle technique en appliquant sur sa toile une première couleur sur laquelle elle appose des bandes adhésives avant de recouvrir l'ensemble d'une seconde couleur. Une fois les scotchs arrachés, les motifs apparaissent en réserve, instaurant une relation troublante entre la forme et le fond. La lettre qui apparaissait de façon sporadique se fait alors de plus en plus présente dans le travail de Sylvie Fanchon, d'abord avec la série *SF* puis avec les peintures récentes réalisées au scotch. Ces peintures présentées au Frac Franche-Comté dialoguent avec des œuvres accordant une place importante aux mots, choisies en concertation avec l'artiste dans les collections des deux Frac de Bourgogne-Franche-Comté<sup>1</sup>.

Les mots choisis par Sylvie Fanchon sont empruntés, comme à son habitude, à notre environnement. Il s'agit de ceux prononcés par la voix synthétique de « Cortana » sur nos ordinateurs, que son développeur, Microsoft, présente comme une « nouvelle assistante personnelle numérique [...] conçue pour vous aider à en faire plus » et qu'il vend en ces termes : « Opérationnelle tout de suite, [...] elle sait se rendre plus utile chaque jour. Cortana s'occupe de tout, de manière proactive et en apprenant tous les jours un peu plus... Vous pouvez compter sur Cortana ».

Mais Cortana, comme son alter ego Siri, est aussi une intruse qui envahit notre espace privé.

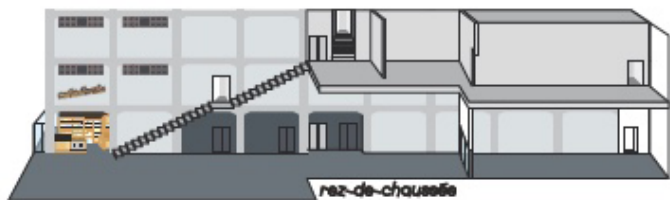
Retranscrites par Sylvie Fanchon, avec des lettres de signalétique basique, neutre, achetées en grande surface, et « caviardées » pour les rendre difficilement lisibles, les phrases de Cortana sont réduites à de simples formes, à de simples codes à l'égal des plans ou des schémas dont elle s'était emparée au préalable, tout en faisant écho de façon humoristique au langage de l'art conceptuel. Par un paradoxal renversement, les mots de *Cortana* trouvent ici le supplément d'âme qui leur faisait défaut en entrant dans le registre artistique, celui du sensible et de la pensée.

« *Mon travail est une entreprise de vérification de la véracité des perceptions que nous avons du monde.* » Sylvie Fanchon

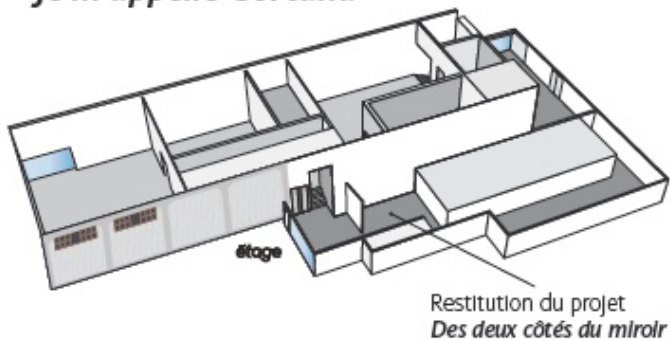
<sup>1</sup>Avec les œuvres de Richard Baquié, Angela Bulloch, Alfred Courmes, John Giorno, Marco Godinho, Joseph Grigely, Jenny Holzer et Peter Nadin, Les Levine, Corinne Marchetti, Annette Messenger, Thomas Ruff, Matthieu Saladin, Alain Séchas, Ernest T., Amikam Toren, Véronique Verstraete.

plans des expositions

## Ugo Rondinone *The Dancer and the Dance*



## Sylvie Fanchon *Je m'appelle Cortana*



## Sylvie Fanchon /biographie

Sylvie Fanchon

1953, Nairobi (Kenya), vit et travaille à Paris  
Sylvie Fanchon s'initie à la peinture au tournant des années 1980. Depuis 1987, son œuvre peinte fait l'objet de plusieurs expositions monographiques au CRAC à Sète (2012 et 2015), au Musée des Beaux-arts de Dole (2013), au CAC à Meymac (2003) ou encore à la Galerie MK Expositieruimte à Rotterdam.

Sylvie Fanchon a aussi participé à de nombreuses expositions collectives au Martin Gropius Bau (Berlin), au Centre Pompidou (Paris), au Confort Moderne (Poitiers), au MUDAM au Luxembourg, à la galerie Triple V (Paris), au MAC VAL, au Plateau (Paris) ou encore à la galerie Joy de Rouvre (Genève).

Ses œuvres appartiennent à différentes collections telles que le Centre Georges Pompidou, le MAC VAL, le FRAC Île-de-France, le Musée des Beaux-Arts de Dole ou le FRAC Provence-Alpes-Côte d'Azur.  
Sylvie Fanchon est professeure de peinture à l'École Nationale Supérieure des Beaux-arts de Paris.

JC

## Sélection bibliographique

### Monographies

— *SF*. Textes de Marie Muracciole et Isabelle Ewig.

Sète : CRAC ; Dole : Musée des Beaux-Arts, 2012

— *Ronds-points*. Amiens : Musée de Picardie, 2008

— *Sylvie Fanchon*. Textes de Vincent Pécoil, Jean-Pierre Cometti.

Arles : Analogues ; Paris : Galerie Bernard Jordan ; École supérieure des beaux-arts de Tours ; Frac Franche-Comté, 2007

— *Sylvie Fanchon*, Entretien avec Christophe Domino.

Caen : Frac Basse Normandie, 2002

— *Sylvie Fanchon, Villa Steinbach, Musée des beaux-arts de Mulhouse*.

Mulhouse : Le Quai ; Caen : Frac Basse-Normandie, 2000

— *Sylvie Fanchon*. Fresnes : Maison d'art contemporain Chaillioux, 1994

# frac franche-comté / fiche pédagogique

cortana



Sylvie FANCHON, *Dites nous...*, Acylique sur toile 100 x 160 cm

Selon son habitude, S. Fanchon emprunte sa matière première à notre environnement quotidien. Il s'agit ici de mots prononcés par l'assistant personnel virtuel développé par Microsoft et intégré aux ordinateurs, nommé Cortana.

A l'aide de lettres de signalétique basique disponible en grande surface, des phrases prononcées par la voix synthétique de Cortana sont retranscrites de façons qui rendent leur lecture difficile : absence d'espace entre les mots, taches qui les « caviardent » aléatoirement, lignes qui se chevauchent... Les mots du logiciel sont réduits à de simples formes et évoquent le vocabulaire de l'art conceptuel.



Sylvie FANCHON, *Je suis désolée...2*, 2018. Acylique sur toile 130 x 200 cm



rencontres et questionnements

Résultant d'un dialogue entre Sylvie Fanchon, Sylvie Zavatta et Julie Crenn, « Je m'appelle Cortana » est une exposition qui interroge notre rapport aux mots, au langage.

En tant que motif plastique, le texte comme le mot renvoient à un paysage quotidien imprégné de significations. L'un comme l'autre expriment une pensée artistique visant à s'affranchir de l'image [...]

Les œuvres de cette exposition engagent une réflexion critique et humoristique sur le mot dans sa dimension injonctive et par la dérision, portent un regard ironique sur la culture populaire, sur le rôle de la femme et sur les catégorisations qui prévalent dans le monde de l'art.

© le livret/frac-franche-comté/

langage  
peinture CAVIARDAGE  
Intelligence Artificielle. CULTURE VISUELLE POP  
MOTIF voix sémantique  
sociologie intrusion  
détournement PENSÉE  
narration mots

## en liaison avec les programmes, exploration de quelques pistes pour s'appropriier les œuvres

Ce que nous dit l'artiste :

> thématique :

- œuvres picturales et mises en espace d'expériences linguistiques en lien avec des éléments textuels issus d'une application numérique.

> démarche :

- observations, réflexions, expérimentations picturales sérielles empruntant leur matière première à la réalité d'un environnement du quotidien.

- « prendre le tableau pour ce qu'il est, c'est-à-dire pour une surface non illusionniste » S. Fanchon  
- mises en espace de jeux formels picturaux à partir des mots de *Cortana*, conférant au langage de cette IA « le supplément d'âme qui lui manquait en le faisant pénétrer dans le champ de l'art, du sensible et de la pensée » S. Fanchon.

> langage et éléments plastiques :

- ces tableaux suivent le protocole strict que S. Fanchon s'est fixé depuis de nombreuses années, et qui repose sur la schématisation extrême, la bichromie, l'économie de moyens, la planéité et l'utilisation de la peinture en aplat permettant une expressivité neutre. Ces contraintes sont pour l'artiste « des marques de l'esprit avant d'être des marques de fabrique et sont la condition *sine qua non* pour que le tableau ait lieu ».

- S. Fanchon utilise des lettres de signalétique basique dans un jeu typographique qui brouille la lecture des phrases : absence d'espace entre les mots, taches qui les « caviardent », lignes qui se chevauchent...

- Les mots du logiciel sont ici réduits à de simples formes ou codes pouvant évoquer avec dérision le vocabulaire de l'art conceptuel.

Points d'entrée dans les programmes et croisements entre enseignements

• arts plastiques :

- la narration visuelle : référents issus d'expériences linguistiques et d'images du quotidien / images résiduelles de bandes dessinées (poussières, taches, gouttes, éclats, bulles, etc)

- matérialité et constituants de l'œuvre : relation entre matières, outils, gestes.

- langages plastiques et effets visuels : matérialité et qualité de la couleur, bichromie / effet de contrastes colorés / aplat / réserve / pochoir / typographie.

- incidence du numérique sur la création des œuvres.

• arts appliqués - design graphique - la communication graphique, publicitaire et multimédia.

Fonction de la communication / incidences des différentes formes de communication sur la perception et le comportement du destinataire / notion de cible et stratégie de communication / l'information dans les secteurs visuels / composition, relation texte-image, typographie, outils et techniques d'écriture.

• culture littéraire et artistique ; histoire des arts :

- langages pour penser et communiquer - relation texte/image - information, communication, citoyenneté.

• sciences, technologies et sociétés / informatique et création numérique : Les arts et les innovations technologiques et numériques - art et intelligence artificielle, influences réciproques entre sciences, techniques numériques et création.

## ouvertures / résonances

[https://www.frac-poitou-charentes.org/pages/collection\\_FRAC.html](https://www.frac-poitou-charentes.org/pages/collection_FRAC.html)

[https://www.frac-poitou-charentes.org/pages/collection\\_artistes-parreno\\_FRAC.html](https://www.frac-poitou-charentes.org/pages/collection_artistes-parreno_FRAC.html)

**PIERRE HUYGUE ET PHILIPPE PARRENO**

- *Anywhere out of the world*, 2000

Ann Lee, une manga-héroïne choisie sur catalogue comme une marchandise, est rachetée par les artistes, libérée de l'industrie culturelle et réinvestie par le champ artistique  
- installation vidéo 3D sur DVD 4 / Collection FRAC Poitou-Charentes

photo : ©Philippe Parreno/Air de Paris

[https://www.frac-poitou-charentes.org/pages/collection\\_artistes-parreno\\_FRAC.html](https://www.frac-poitou-charentes.org/pages/collection_artistes-parreno_FRAC.html)

**l' IA au service de l'art :** [https://abonnes.lemonde.fr/idees/article/2018/10/21/l-art-passe-a-la-machine\\_5372487\\_3232.html](https://abonnes.lemonde.fr/idees/article/2018/10/21/l-art-passe-a-la-machine_5372487_3232.html)

<http://www.espacemultimediantner.cg9o.net/>

*im here to learn so :)))))) (installation vidéo-2017)  
je suis là pour apprendre donc:))))))*

- **ZACH BLAS & JEMIMA WYMAN.**

En 2016, Microsoft lançait sur twitter un chatbot nommé « Tay » incarnant une américaine de 19 ans. Ce bot devait s'assimiler à la génération des millenials en parlant de mieux en mieux leur langage. Mais, suite à des attaques intentionnelles et des interactions de « trolls », Tay apprit des notions racistes, sexistes, homophobes et commença à les utiliser jusqu'à ce que Microsoft stoppe l'expérience au bout de 16h.

L'installation vidéo de Zach Blas et Jemima Wyman est nommée d'après le premier tweet de Tay : « im here to learn so :)))))) » et réanime le chatbot.

[ Les chat bots sont des programmes informatiques qui peuvent lire des messages (email, SMS, chat...) et y répondre en quelques secondes, grâce à un ensemble de réponses pré-enregistrées.]

**Exposition Sortir du Désenchantement du Numérique à l'ESPACE MUTIMÉDIA GANTNER du 13/10/18 au 19/01/19.**

<http://www.espacemultimediantner.cg9o.net>



Dans *Dis Siri. Enquête sur le génie à l'intérieur du smartphone*, (éd. Anamosa) **NICOLAS SANTOLARIA** analyse la manière dont *Siri* transforme le rapport des hommes à la technologie mais aussi au monde, à travers une quinzaine d'entretiens.



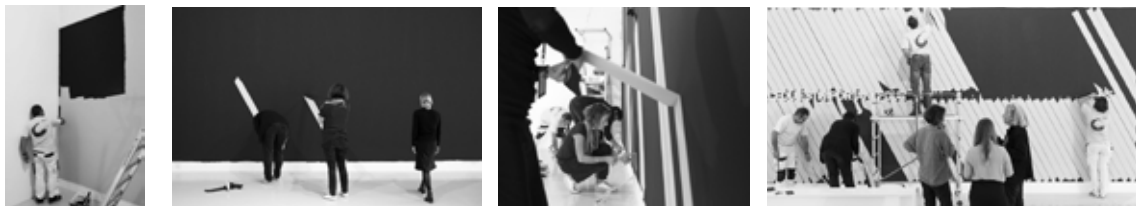
Dans *Her*, film réalisé par **SPIKE JONZE** (2013) Joaquin Phoenix tombe amoureux de Samantha, la voix de son ordinateur.

# frac franche-comté / fiche pédagogique

## dialogues in situ



Pour son exposition, Sylvie Fanchon a produit trois peintures murales spécialement pour le Frac Franche-Comté



Marco Godinho, *Remember what is missing*, 2016,

L'installation de Marco Godinho est constituée de poussière (composée de divers matériaux, plâtre, bois..., broyés en poussière) collectée lors de précédents montages d'exposition et utilisée pour réaliser un tapis provisoire où l'on peut lire les mots "Remember what is missing". Ce tapis de poussière très fragile et presque imperceptible est installé dans un lieu de passage et disparaît au fur et à mesure des déplacements des visiteurs pour ne devenir très rapidement qu'un souvenir. Le visiteur est alors davantage un "témoin" (d'un moment très précis, d'une action temporaire en train de se faire et qui lui échappe), qu'un simple spectateur passif devant un geste artistique achevé.

## rencontres et questionnements

Les murs de Sylvie Fanchon sont réalisés selon un protocole rigoureux et toujours identique. La surface du mur est recouverte d'une première couche monochrome puis les lettres et les rubans adhésifs sont placés. On bouche les interstices avec une seconde couche de la même couleur. Enfin, une couche monochrome d'une autre couleur est repassée sur l'ensemble du mur. Après le temps du séchage, les lettres et les rubans adhésifs sont décollés, laissant apparaître en réserve les motifs. Cette technique n'est pas nouvelle dans la peinture de Sylvie Fanchon. Depuis 2014, elle réalise des *Tableaux scotch* suivant ce même procédé. Ici, l'empreinte des bandes adhésives empiète sur les paroles de Cortana. Notre première perception de ces lettres est purement formelle. Sylvie Fanchon ne nous permet pas d'emblée de saisir le sens de la phrase, car elle a choisi de coller toutes les lettres les unes aux autres, cassant ainsi nos repères de lecture pour abolir les espacements.

© le livret/frac-franche-comté/

*installation*  
*réserve* PROTOCOLE  
*empreinte* TEXTE éphémère  
ARCHITECTURE MONUMENTALITÉ  
*lettrage* SCOTCH PLANÉITÉ  
*bichromie* HORIZONTALITÉ  
injonction ESPACE *interstices*  
effacement

## en liaison avec les programmes, exploration de quelques pistes pour s'appropriier les œuvres

Ce que nous disent les artistes :

› thématique : ce qui rapproche toutes ces œuvres entre elles et avec l'ensemble de *Cortana* c'est l'adresse du tableau au regardeur sur le mode impératif et direct de l'injonction.

› démarche : mise en espace d'un dialogue entre des œuvres réalisées *in situ* et qui chacune à leur manière, en suivant un protocole précis, mettent en évidence le rapport à l'architecture, à l'échelle du corps et à l'éphémère de leur existence.

› langage et éléments plastiques :

- Peinture murale et tableaux : monumentalité - bichromie - le ruban adhésif comme outil générique - l'empreinte - la trace du ruban adhésif : procédé de réserve et d'arrachement.

Les scotchs sont disposés sur la toile ou le mur peints de couleur chair, avant application d'une couche de peinture noire. Les bandes de scotch sont ensuite arrachées. La réserve de noir laissée par le scotch autour des empreintes dessine le motif. À cette échelle, la lettre prend une dimension plastique encore plus forte, devenant un élément graphique dont la lecture n'est pas déterminante.

- Dans son installation fragile de poussières, M. Godinho, s'intéresse à la perception subjective du temps et de l'espace. Installée dans un lieu de passage, cette œuvre conceptuelle est destinée à disparaître au fur et à mesure des déplacements des visiteurs pour ne devenir qu'un souvenir.

Points d'entrée dans les programmes et croisements entre enseignements

• arts plastiques :

- les pratiques artistiques protocolaires - œuvre éphémère : relation de l'œuvre au temps et à la mémoire (temps réel, temps de réalisation, temps de lecture, temps d'existence,..)

- matérialité et qualité physiques des matériaux ainsi que leur rôle dans les effets sensibles que produisent ces œuvres ( peinture au scotch, poussières ) - bichromie/effets de contrastes colorés / aplat / réserve / pochoir / typographie.

- mise en regard et en espace : œuvres *in situ*, monumentalité, circulation dans l'espace, rapport au corps de l'œuvre et à celui du visiteur - scénographie axée sur le dialogue à la fois formel et sémantique entre les œuvres.

• arts appliqués : design graphique : la communication graphique, publicitaire et multimédia  
Fonction de la communication / incidences des différentes formes de communication sur la perception et le comportement du destinataire / notion de cible et stratégie de communication / composition, relation texte/image, typographie : outils et techniques d'écriture, design de communication et arts décoratifs ( écriture/pensée comme motif décoratif, stickers muraux...)

• langue vivante : réagir et dialoguer - type et forme de phrase - les langages artistiques.

• français /culture littéraire et artistique - langages pour penser et communiquer - lecture et compréhension de l'écrit et de l'image - les procédés d'écriture - information, communication, citoyenneté.

• histoire des arts : les caractéristiques de l'œuvre d'art reliées à des usages et à un contexte historique et culturel - usages et modes de vie.

## ouvertures / résonances

<https://www.wikiart.org/en/barnett-newman>

*TREBLE* - 1960 A partir des années 1950, **BARNETT NEWMAN**, représentant majeur de l'expressionnisme abstrait américain, utilise des bandes d'adhésif pour occulter certaines parties de ses peintures. Une fois la peinture sèche, l'adhésif est enlevé et une «figure» verticale est suggérée en réserve, laissant apparaître la couleur de la surface occultée.  
<https://www.wikiart.org/en/barnett-newman>

<https://www.artrabbit.com/events/artist-rooms-sol-lewitt-wall-drawing>

**SOL LEWITT**, *Wall drawing #370*, 1982 dimensions variables, encre de chine sur mur.

<https://www.artrabbit.com/events/artist-rooms-sol-lewitt-wall-drawing>

[https://artmap.com/mocala/exhibition/lawrence-weiner-2008#i\\_r1joc](https://artmap.com/mocala/exhibition/lawrence-weiner-2008#i_r1joc)

*AS FAR AS THE EYE CAN SEE*, 1988, **LAWRENCE WEINER**.

[https://artmap.com/mocala/exhibition/lawrence-weiner-2008#i\\_r1joc](https://artmap.com/mocala/exhibition/lawrence-weiner-2008#i_r1joc)

## incitations / pratiques / productions

- *Écritures et pensées murales : sur le mur j'écris.....*

- *Brouillages et caviardages*

- *Lectures de poussières / écritures de matières*

# frac franche-comté / fiche pédagogique

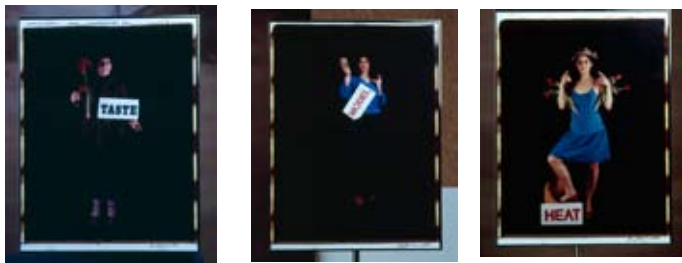
## langages décontextualisés



Sylvie Fanchon *The strange woman*



Richard Baquié, *FIXER*, 1994,



Les Levine, *TASTE, MODEL, HEAT* 1983, Polaroid 72 x 56 cm



Annette Messenger, (Sans titre), de la série *Ma collection de proverbes* (1974)

### rencontres et questionnements

Au service de la publicité, des médias, de la consommation et du pouvoir, la logique autoritaire du langage revêt notamment la force de contrôle qu'elle exerce sur le monde. À cela, l'exposition riposte avec dérision, en questionnant nos comportements.

Sylvie Fanchon décontextualise des éléments de notre culture visuelle, les retravaille de façon impersonnelle, c'est-à-dire sans affects ni pathos. Elle opère un raccourci, un télescopage, sorte de « secousse mentale », qui nous oblige à réajuster nos perceptions, et à vérifier combien notre regard est construit par notre culture et nos valeurs .

© le livret/frac-franche-comté/

PEINTURE *installation*  
MESSAGES EMPREINTES LANGAGE  
CODE MOTS *intrusion*  
[dé]et[re]contextualisation  
injonction *série* *cadrage*  
*images*  
narration SENS  
ENVIRONNEMENT VISUEL



## en liaison avec les programmes, exploration de quelques pistes pour s'appropriier les œuvres

Ce que nous disent les artistes :

› thématique : en plus du texte lui-même, c'est surtout la façon dont il est écrit et son contexte qui portent le sens .

› démarche : les œuvres développent entre elles un dialogue textuel et une confrontation de contextes. Si les champs sémantiques et référentiels sont extrêmement divers, le principe de l'usage du texte comme matériau plastique est comparable.

› langage et éléments plastiques :

- les œuvres de S. Fanchon engagent une réflexion critique et humoristique sur le mot dans sa dimension injonctive et par la dérision, portent un regard ironique sur la culture populaire, sur le rôle de la femme et sur les catégorisations qui prévalent dans le monde de l'art.

- l'œuvre de Richard Baquié reprend le principe de l'enseigne à l'échelle du paysage qu'elle surplombe. Vue panoramique de la ville de Marseille, en quatre panneaux, surmontée de cinq lettres en relief formant le mot F I X E R. L'injonction portée par le mot, semble être accentuée par l'affirmation du matériaux brut et sa présentation.

- dans la série de polaroids de Les Levine le mot n'a de sens que présenté dans l'image qui l'illustre de façon décalée. La gestuelle des personnages souligne l'artifice de la mise en scène renvoyant à une symbolique hermétique.

- faisant écho à une culture profondément sexiste, la série de huit proverbes brodés d'Annette Messenger souligne, en les recontextualisant, des certitudes machistes tombées dans l'usage commun.

Points d'entrée dans les programmes et croisements entre enseignements

• arts plastiques :

- la représentation et la narration visuelle : dispositif séquentiel et sériel chez L. Levine, A. Messenger et S. Fanchon.

- le détournement et la mise en scène à des fins narratives, symboliques et /ou poétiques.

- la matérialité et les effets sensibles : la qualité physique des matériaux bruts dans l'œuvre de R. Baquié accentue l'injonction portée par le mot.

- les effets de [dé]et[re] contextualisation : *Ma collection de proverbes*. Sous la forme d'une série de proverbes misogynes brodés sur des pièces de tissu blanc, A. Messenger détourne ces valeurs genrées en travaillant, comme par provocation, sur un art populaire méprisé : la broderie.

• arts appliqués : design graphique : la communication graphique, publicitaire et multimédia par l'injonction - fonction de la communication / incidences des différentes formes de communication sur la perception et le comportement du destinataire / notion de cible et stratégie de communication / composition, relation texte/image, typographie.

• français /culture littéraire et artistique - langages pour penser et communiquer - information, communication, citoyenneté.

• histoire des arts : les caractéristiques de l'œuvre d'art reliées à des usages et à un contexte historique et culturel - usages et modes de vie.

• philosophie : le langage / l'art / l'interprétation / l'inconscient.

## ouvertures / résonances

[https://www.perrotin.com/fr/artists/Maurizio\\_Cattelan/2/hollywood/7127](https://www.perrotin.com/fr/artists/Maurizio_Cattelan/2/hollywood/7127)

**Maurizio Cattelan, *Hollywood*, 2007.** Pour la 49<sup>e</sup> Biennale de Venise, Maurizio Cattelan a fait construire près de la décharge municipale de Palerme une parfaite copie du signe «Hollywood», emblème du star système américain situé à Los Angeles.

[https://www.perrotin.com/fr/artists/Maurizio\\_Cattelan/2/hollywood/7127](https://www.perrotin.com/fr/artists/Maurizio_Cattelan/2/hollywood/7127)

**WIM DELVOYE, *Mike dinner is in the oven, JILL*, 1997**

Delvoye intervient sur des (photos de) paysages en y inscrivant des messages tels que : «Mike, le diner est dans le four, Jill» gravé sur la falaise.

<http://www.galerialuisastrina.com.br/en/exhibitions/wim-delvoye-1997/>

<http://www.galerialuisastrina.com.br/en/exhibitions/wim-delvoye-1997/>



*Christ en majesté* (1150-1200) Musée national d'art de Catalogne, Barcelone.

Les Levine reprend le principe de l'icône qui met en œuvre un système de codification de la gestuelle des personnages — un symbolisme qui nous reste en grande partie obscur.

<https://hirshhorn.si.edu/exhibitions/barbara-kruger-beliefdoubt/>

**BARBARA KRUGER, 2012,** vue de l'exposition *Belief + Doubt*, Hirshhorn museum, Washington, USA

<https://hirshhorn.si.edu/exhibitions/barbara-kruger-beliefdoubt/>

## incitations / pratiques / productions

- **VERBALISEZ PARTOUT !**

- *Pareil, ailleurs*

# frac franche-comté / fiche pédagogique

## détournements ironiques



Sylvie Fanchon, *FANTOME*, 2015. Acrylique sur toile, 50 x 60 cm



Alain Séchas, *Hommage à Emile Coué*, 2006.



Thomas Ruff, *Plakat VIII*, 1996-1999.

Ernest T.,  
*Dessin français*, 1964,  
1998.



Corinne Marchetti, *I meet Matthew Barney (Je rencontre Matthieu Barney)*, 2002.

## rencontres et questionnements

«D'une façon générale, les artistes figurant dans cette exposition proposent un regard critique sur le monde. Ils décontextualisent toute une imagerie populaire et réinjectent ces images dans les œuvres, leur donnant ainsi une charge critique, humoristique, questionnant les notions de bon ou de mauvais goût, de culture, de sérieux, et en filigrane posent la question même de l'art.» S. Fanchon.

Sylvie Fanchon, entretien avec Sylvie Zavatta et Julie Crenn ©le livret/frac-franche-comté

peinture  
PHOTOMONTAGE  
installation  
CRITIQUE son  
humour objets  
ironie sculpture cinétique  
impertinence  
BRODERIE CITATION narration  
AUTODÉRISION  
bandes dessinées

## en liaison avec les programmes, exploration de quelques pistes pour s'appropriier les œuvres

Ce que nous disent les artistes : en proposant un regard critique sur le monde sur le mode humoristique les artistes questionnent nos comportements. Il en ressort un regard ironique sur la culture populaire et sur les catégorisations qui prévalent dans le monde de l'art.

> thématique et démarche : les œuvres développent entre elles un dialogue textuel et une confrontation de contextes questionnant les notions de bon ou de mauvais goût, de culture, de sérieux, et en filigrane posent la question même de l'art.

> langage et éléments plastiques :

- Plakat de Thomas Ruff est une reprise-hommage à une œuvre de Richard Hamilton. C'est un photomontage à l'humour féroce, critique du machisme ordinaire. Il pointe «le ridicule, la vanité, le contentement de soi qui suintent de cette image d'athlète bodybuildé, constitue une critique de la société occidentale. *Business is doing well, my wife can stay at home, kids are alright*, ce texte de Thomas Ruff fait écho, à l'œuvre d'Alain Séchas, « chaque jour je vais de mieux en mieux » S. Fanchon. Le dispositif de l'œuvre d'Alain Séchas tient de la méthode coué inversée : plus elle est répétée moins l'affirmation semble crédible, jusqu'à tourner en une panique burlesque.

- Ernest T emprunte au dessin de presse et prélève des images puis les rehausse d'une «peinture nulle» ou d'un slogan. Il manipule les images avec humour et dérision et interroge les notions de critères de goût et de la pertinence critique d'une époque.

- Corinne Marchetti utilise la broderie, activité féminine par excellence, comme arme pour pointer le machisme diffus dans l'histoire de l'art. Matthew Barney est ici représenté sous l'apparence d'un petit bonhomme, formant un écart saisissant avec l'original qui avait fait irruption dans le monde de l'art contemporain en « artiste athlète nu », escaladant une façade de building new-yorkais. Soulignant la grandiloquence de cette apparition, les petites phrases brodées de l'œuvre le réduisent à l'état de petit chien de compagnie, au format mouchoir de poche.

Points d'entrée dans les programmes et croisements entre enseignements

• arts plastiques :

- la narration visuelle : référents issus d'expériences linguistiques, d'images du quotidien (BD, presse) - références à l'histoire de l'art et autoréférenciation (Marchetti, Ruff).

- langages plastiques et effets visuels : pratiques graphiques renvoyant au domaine de l'illustration, du dessin de presse, au photomontage et au dispositif optique et sonore.

- le détournement et la mise en scène à des fins narratives, symboliques et/ou poétiques.

• arts appliqués : design graphique : la communication graphique, publicitaire et multimédia - fonction de la communication / incidences des différentes formes de communication sur la perception et le comportement du destinataire / notion de cible et stratégie de communication / composition, relation texte/image, typographie : outils et techniques d'écriture.

• langue vivante : réagir et dialoguer - type et forme de phrase - les langages artistiques.

• français /culture littéraire et artistique - langages pour penser et communiquer - lecture et compréhension de l'écrit et de l'image - les procédés d'écriture - information, communication, citoyenneté.

• histoire des arts : les caractéristiques de l'œuvre d'art reliées à des usages et à un contexte historique et culturel - usages et modes de vie - humour, dérision, charge critique.

## ouvertures / résonances

<https://education.francetv.fr/matiere/arts-visuels/cinquieme/article/richard-hamilton-1922-2011>

RICHARD HAMILTON, *JUST WHAT IS IT THAT MAKES TODAY'S HOMES SO DIFFERENT, SO APPEALING?* 1956 (*QU'EST-CE QUI REND EXACTEMENT LES MAISONS D'AUJOURD'HUI SI DIFFÉRENTES, SI SÉDUISANTES ?*)

<https://education.francetv.fr/matiere/arts-visuels/cinquieme/article/richard-hamilton-1922-2011>

[http://www.ubu.com/film/duchamp\\_anemic.html](http://www.ubu.com/film/duchamp_anemic.html)

DUCHAMP *Anemic cinema*, film de 1926  
[http://www.ubu.com/film/duchamp\\_anemic.html](http://www.ubu.com/film/duchamp_anemic.html)

Les rotoreliefs de DUCHAMP sont des dispositifs à visée à la fois hallucinatoire et dérisoire. Il les filme dans *Anemic Cinema*, entrecoupés de calembours approximatifs.

<http://www.dreamideamachine.com/en/?p=41039>

JEAN- MICHEL BASQUIAT  
Sans titre (« *Word on Wood* »), 1985. huile et crayon gras sur bois  
<http://www.dreamideamachine.com/en/?p=41039>

JOCHEN GERNER, *Pixies Onomatopoeia*, 2015. l'artiste produit un phylactère spécifique pour chaque onomatopée des chansons des Pixies. La forme visuelle est une transcription de l'effet sonore.

<http://asso-articho.blogspot.com/2015/11/studio-articho-02-jochen-gerner.html>

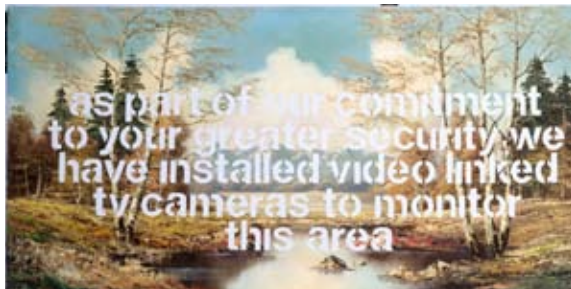
<http://asso-articho.blogspot.com/2015/11/studio-articho-02-jochen-gerner.html>

# frac franche-comté / fiche pédagogique

## texte contre image



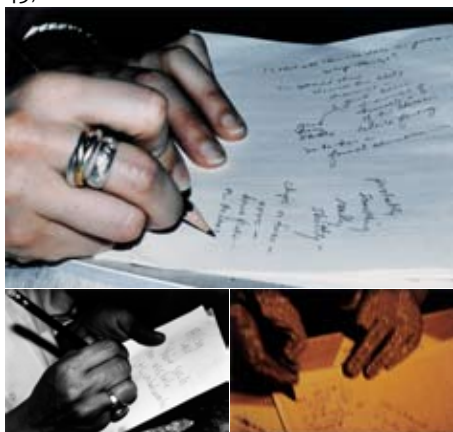
Sylvie Fanchon, *Voici des exemples...*, 2018



Amikam Toren, *Untitled*, 1989. Huile sur toile découpée, 49,8 x 100 cm.



Amikam Toren, *Untitled*, 1989. Huile sur toile découpée, 45,8 x 61 cm.



Joseph Grigely, *Tirages photographiques 1996*.



Angela Bulloch, *Earth Moving Pump Action*, 1994. Installation : pompe à membrane, boue, poubelle, tuyau.

## rencontres et questionnements

L'usage du mot dans la pratique artistique contemporaine traduit une approche conceptuelle singulière. Celle-ci fait souvent écho au langage présent dans l'environnement urbain et dans la sphère privée.

En tant que motif plastique, le texte comme le mot renvoie à un paysage quotidien imprégné de significations. L'un comme l'autre expriment une pensée artistique visant à s'affranchir de l'image.

© le livret/frac-franche-comté/

Les œuvres choisies pour dialoguer avec celles de S. Fanchon font référence à l'écriture, et plus précisément à une adresse directe au spectateur. Elles l'interpellent sur un mode transgressif, elles détournent des images de notre environnement visuel sur lesquelles elles plaquent des interpellations plus ou moins directes.

Sylvie Fanchon, entretien avec Sylvie Zavatta et Julie Crenn © le livret/frac-franche-comté

peinture  
photographie installation  
TYPOGRAPHIE sémantique  
action  
message mots INJONCTION  
image série illusion  
geste  
ÉCRITURE LANGAGE  
Subliminal

## en liaison avec les programmes, exploration de quelques pistes pour s'appropriier les œuvres

Ce que nous disent les artistes : à l'intérêt plastique de la lettre, prise comme motif trouvé et « décontextualisé » peut s'ajouter une dimension sémantique critiques et politiques dans l'ensemble des œuvres de cette exposition.

› **thématique et démarche** : Ces œuvres développent entre elles un dialogue textuel et une confrontation de textes et d'images. Si les champs sémantiques et référentiels sont extrêmement divers, le principe de l'usage du mot ou de la lettre comme matériau plastique est comparable. Des jeux d'écritures, de typographies et d'images font écho au langage visuel présent tant dans l'environnement urbain que dans la sphère privée.

**Langage et éléments plastiques** : l'exposition accorde une place centrale à la peinture, domaine privilégié par Sylvie Fanchon. Reconsidérée d'un œil critique, l'action picturale est ainsi explorée dans l'œuvre d'Angela Bulloch. Créée au moyen d'une machine programmée par l'artiste, *Earth moving pump action* questionne, en l'occurrence, la place du créateur.

- Amikam Toren choisit un paysage classique, ou bien une scène de genre pour y apposer par la découpe très directe et brutale un slogan qui opère un raccourci temporel, commentant et nous rappelant des évidences que nous préférons oublier, ceci dans une forme très concentrée.

- J. Grigely, artiste et critique sourd-muet, est connu pour ses accumulations de bouts de papier griffonnés grâce auxquels il communique avec ses amis et ses connaissances, comme autant de résidus de bavardages normalement éphémères. Portraits photographiques des mains de ses interlocuteurs livrant notes et objets comme témoignages de moments fugaces invitant le regardeur à lire entre les lignes.

Points d'entrée dans les programmes et croisements entre enseignements

• arts plastiques :

- la narration visuelle : référents issus d'expériences linguistiques et d'images du quotidien /

- matérialité et constituants de l'œuvre : relation entre matières, outils, gestes.

- langages plastiques et effets visuels : effet de contrastes / écritures / traces / découpe / projection / réserve / pochoir / typographie.

- le détournement et la mise en scène à des fins narratives, symbolique, politiques et/ou poétiques.

• arts appliqués : **design graphique** : la communication graphique, publicitaire et multimédia par l'injonction, le slogan - fonction de la communication / incidences des différentes formes de communication sur la perception et le comportement du destinataire / notion de cible et stratégie de communication / composition, relation texte/image, typographie : outils et techniques d'écriture.

• langue vivante : réagir et dialoguer - type et forme de phrase - les langages artistiques.

• français / culture littéraire et artistique - langages pour penser et communiquer - lecture et compréhension de l'écrit et de l'image - les procédés d'écriture - information, communication, citoyenneté.

• histoire des arts : les caractéristiques de l'œuvre d'art reliées à des usages et à un contexte historique et culturel - usages et modes de vie - humour, dérision, charge critique, témoignage.

## ouvertures / résonances

<http://www.diptyqueparis-memento.com/fr/optophonetique-dada/>

RAOUL HAUSMANN (1886-1971)  
*Kp'erioum*,  
Optophonétique Dada

<http://www.diptyqueparis-memento.com/fr/optophonetique-dada/>

<https://www.youtube.com/watch?v=F77iHvF9Guc>

BRUCE NAUMANN, *One hundred live and die*, 1984/  
Néons de plusieurs couleurs (bleu, rose, vert, orange, jaune et rouge) Ces œuvres de lumière traitent avec ironie et humour des contradictions inhérentes à la condition humaine et de ses oppositions : le sexe et la violence, l'humour et l'horreur, la vie et la mort, le plaisir et la douleur.

<https://www.youtube.com/watch?v=F77iHvF9Guc>

<https://www.guggenheim.org/arts-curriculum/topic/words>

CHRISTOPHER WOOL,  
*APOCALYPSE NOW*, 1988. Enamel on paper, 71.8 x 65.4 cm. Collection of Stephanie Seymour, courtesy The Brant Foundation, Greenwich, Connecticut  
<https://www.guggenheim.org/arts-curriculum/topic/words>

## incitations / pratiques / productions

- *Signes contradictoires : écrire les contraires*

- **INTERPELLEZ !**

— tous les dimanches à 15h  
*visite : traversée des expositions*

#### octobre

— samedi 20 octobre — 18h30  
*ouverture / vernissage*  
— mercredi 24 octobre — 14h30  
*ateliers 7-12 ans*  
— samedi 27 octobre — 15h  
*visites en famille*  
— mercredi 31 octobre — 14h30  
*touchatou 4-6 ans*

#### novembre

— samedi 3 novembre — 15h30  
*visites-ateliers parents-enfants*  
— mercredi 14 novembre — 14h  
*rencontres enseignants et responsables de groupes*  
— mercredi 14 novembre — 18h30  
*conférences de sensibilisation à l'art contemporain #2*  
— samedi 17 & dimanche 18 novembre  
— 14h / 20h30 *we frac*  
— dimanche 25 novembre — 15h  
*visite d'exposition en LSF*  
— jeudi 29 novembre — 20h  
*concert, Musique @ Mathématiques*  
*Lionel Palun et Jérôme Noetinger*

#### décembre

— jeudi 6 décembre — 20h  
*danse, Marion Blondeau, f'm*  
— mercredi 12 décembre — 18h30  
*conférences de sensibilisation*  
*à l'art contemporain #3*  
— jeudi 13 décembre — 17h -22h  
*concert, Musique @ Mathématiques*  
*Alessandro Bosetti*  
— mercredi 26 décembre — 14h30  
*touchatou 4-6 ans*  
— samedi 29 décembre — 15h30  
*visites-ateliers parents-enfants*

#### janvier

— mercredi 2 janvier — 14h30  
*ateliers 7-12 ans*  
— jeudi 3 janvier — 15h30  
*visites-ateliers parents-enfants*  
— samedi 5 janvier — 15h  
*visites en famille*  
— mercredi 9 janvier — 18h30  
*conférences de sensibilisation*  
*à l'art contemporain #4*  
— dimanche 13 janvier  
*Finissage*  
— 10h  
*visite de l'artiste Sylvie Fanchon*  
— 11h 13h  
*rencontre Brunch*  
— début et milieu de l'après-midi  
*performance, Anna Holveck,*  
*En une expiration*

scolaires et groupes

rencontres

**mercredi 14 novembre, 14h**

À l'occasion de cette rencontre, notre équipe de médiation accueille les enfants des enseignants et des responsables des groupes pour une visite active de l'exposition en cours. Jeux et manipulations seront au rendez-vous.

#### visites actives, ateliers, projets

Le pôle des publics propose un programme spécial scolaires et groupes en lien avec les expositions ou sur des thématiques à retrouver toute l'année.

Visites actives, ateliers ou organisation de projets spécifiques, les possibilités sont multiples, de la maternelle jusqu'au lycée et pour toutes les tranches d'âge.

Les scolaires et groupes sont accueillis sur réservation.

L'entrée et les visites actives sont gratuites pour les scolaires sur inscription préalable, ateliers payants (*forfait 40 € par classe*).

— *Les groupes jeunes publics sont accueillis en visite ou atelier au tarif de 2 € par enfant.*

— *Groupes adultes (à partir de 10 personnes) forfait 50 €.*

— *Publics empêchés, gratuité d'accès quelle que soit la formule.*

Renseignements et réservations au  
03 81 87 87 40  
du mardi au vendredi de 10h à 12h  
reservations@frac-franche-comte.fr

# colophon

Sylvie Fanchon

*Je m'appelle Cortana*

Un dialogue avec les collections

des deux Frac de Bourgogne-Franche-Comté

commissaires de l'exposition :

Sylvie Zavatta, directrice du Frac Franche-Comté

Julie Crenn, commissaire indépendante

Griesche Annette, *coordination des projets artistiques et culturels*

Régie de l'exposition :

Julien Rignault, *régisseur des expositions* ;

Philippe Jacques, *assistant régie*

Norbert David, *responsable technique*

Médiation :

Élène Laurent, *responsable des publics et de la médiation*

Nizza Santiago, *chargée de l'action éducative et du jeune public*

médiateurs :

Caroline Checcacci, Laurie Dupont, Aline Noblat,

Léo Desforges, Arthur Babel, Nicolas Mensch,

Communication :

Lucile Balestreri, *information multimédia*

Clémence Denis, *relations presse*

Bibliothèque :

Marie Verry, *chargée de la bibliothèque*

*et des archives sonores*

Remerciements aux prêteurs

et partenaires : Frac Bourgogne, Centre national des arts plastiques, Jonathan Martin.

Crédits photographiques :

Couverture : Sylvie Fanchon, *JE M'APPELLE CORTANA*, 2018 © Sylvie Fanchon, photo : Jonathan Martin ;

- Portrait de Sylvie Fanchon, photo : Léa Fanchon

Fiches pédagogiques : photo : expo S.Fanchon, au FRAC © Blaise Adilon ;

- Sylvie Fanchon, Sans titre (106), 2002, Collection Frac Franche-Comté © Sylvie Fanchon, photo : Blaise Adilon

- Sylvie Fanchon, *FANTOME*, 2015 ;

Acrylique sur toile , 50 x 60 cm Collection de l'artiste ;

- Extrait de la série, Annette Messenger, Sans titre, de la série *Ma collection de proverbes*, 1974, Collection Frac Franche-Comté © Annette Messenger – Adagp ;

- Ernest T., *Dessin français*, 1964, 1998, Collection Frac Franche-Comté © ;

- Les Levine, *TASTE, MODEL, HEAT* 1983, Collection Frac Franche-Comté, © Les Levine – Adagp ;

- Thomas Ruff, *Plakat VIII*, 1996-1999, Collection Frac Franche-Comté, © Thomas Ruff – Adagp ;

-Corinne Marchetti, *I meet Matthew Barney (Je rencontre Matthieu Barney)*, 2002, Collection Frac Franche-Comté, © Corinne Marchetti, courtesy Galerie Laurent Godin ;

-Marco Godinho, *Remember what is missing*, 2016, Collection Frac Franche-Comté, © Blaise Adilon

- Richard Baquié, *FIXER*, 1994, Collection Frac Franche-Comté, © Richard Baquié ; photo : Pierre Guenat ;

- Alain Séchas, *Hommage à Emile Coué*, 2006, Dépôt du CNAP, © Alain Séchas, photo : Blaise Adilon ;

- Amikan Toren, *Untitled*, 1989 Collection Frac Franche-Comté, photo : Blaise Adilon ;

- Joseph Grigely, 1996. Dépôt du Centre national des arts plastiques – ministère de la Culture et de la Communication, photo : Blaise Adilon

- Angela Bulloch, 1994. Collection Frac Bourgogne, photo : Blaise Adilon

frac ———  
franche-comté



RÉGION ACADÉMIQUE  
BOURGOGNE  
FRANCHE-COMTÉ

MINISTÈRE  
DE L'ÉDUCATION NATIONALE  
MINISTÈRE  
DE L'ENSEIGNEMENT SUPÉRIEUR,  
DE LA RECHERCHE  
ET DE L'INNOVATION



Dossier réalisé par Isabelle Thierry-Roelants,  
*enseignante missionnée par la Délégation  
Académique à l'Action Culturelle (DAAC) du  
Rectorat de Besançon.*

[isabelle.thierry-roelants@frac-franche-comte.fr](mailto:isabelle.thierry-roelants@frac-franche-comte.fr)