

frac franche-comté

hors les murs / printemps - été 2026 /

Chaque année, le Frac organise des expositions hors les murs : dans des écoles, des collèges, des lycées, en dialogue avec des associations culturelles, dans le cadre de festivals...

Afin de proposer aux publics de découvrir sa collection, le Frac vient au plus près des habitants, sur tout le territoire régional. Parmi les autres propositions faites aux publics figurent le *Satellite*, un camion aménagé en galerie d'art, et *Les Mallettes*, dispositifs qui offrent à une classe la possibilité d'emprunter une œuvre.

Au même titre que les expositions en région ou L'École des Médiateurs, ils sont les symboles de l'engagement du Frac en faveur de la démocratisation de l'art de notre temps.



Montage du Satellite à Arc-lès-Gray, 2024 © Frac Franche-Comté.
Photo : Nicolas Waltefaugle



Vue de l'exposition *Le Cyclope n'avait qu'un œil mais c'était le bon*, 2026, Le 19, Crac, Montbéliard. © Le 19, Crac. Photo : Angélique Pichon.

frac franche-comté

expositions hors les murs /



Markus Raetz, *Gross und klein*, 1992 - 1993. Collection Frac Franche-Comté. © Adagp, Paris 2026

— Musée de l'Abbaye, Donations Guy Barbone-René Genis, Saint-Claude (39) — *Résonance*

Du 18 octobre 2025 au 27 septembre 2026

Prêt au musée de l'Abbaye d'octobre 2025 à septembre 2026 d'œuvres de Gérard Collin-Thiébaud, Russel Connor, Jacques Fournel, Louis Jammes, Peter Regli et Christoph Weber.

Dépôt au musée de l'Abbaye d'octobre 2025 à octobre 2028 d'œuvres de Jean-Luc Bari, Philippe Cognée, Josette Coras, Stéphan Girard, Gaël Grivet, Lisa Milroy, Bernard Moninot, Régis Perray, Éric Poitevin, Markus Raetz, Hugues Reip, Daniel Schlier, Djamel Tatah, Amikam Toren et Xavier Veilhan.

Résonance est une exposition où les œuvres se répondent, se complètent et se font écho d'une salle à l'autre. Peintures, sculptures, photographies et dessins vous entraînent dans un parcours inédit où dialoguent les grandes figures de l'art moderne – Picasso, Braque, Goya et des artistes contemporains parmi les plus passionnants de notre époque comme Djamel Tatah, Markus Raetz ou Xavier Veilhan.

Du sous-sol archéologique jusqu'aux salles du deuxième étage, le parcours de visite se transforme

en rencontres inattendues. Les œuvres du Frac Franche-Comté se glissent parmi celles du musée, ouvrant de nouvelles perspectives sur des thèmes universels : paysage, nature morte, portrait, histoire et patrimoine.

Ici, les époques s'entrelacent : un dessin contemporain éclaire une peinture ancienne, une photographie répond à une sculpture. Ces rapprochements invitent à regarder autrement, à se laisser surprendre par les dialogues naissants entre les œuvres.

Le renouvellement des œuvres en dépôt du Frac Franche-Comté offre cette l'opportunité unique de rapprocher durablement les deux collections. Près de trente œuvres sont présentées dans le parcours de visite, et une vingtaine resteront installées dans les salles permanentes du musée de l'Abbaye jusqu'en 2028.

En réunissant les deux institutions que sont le Musée de l'Abbaye à Saint-Claude et le Frac Franche-Comté à Besançon, l'exposition *Résonance* affirme une ambition commune : créer des passerelles entre les époques et les esthétiques, rapprocher les publics de la création artistique et faire vivre un dialogue permanent entre patrimoine et art contemporain.

frac franche-comté

expositions hors les murs /

— Bibliothèque Universitaire de l'Institut National Supérieur du Professorat et de l'Éducation, Besançon (25)

De mai 2026 à octobre 2027

Le Frac s'installe à la BU de l'INSPE de Besançon et expose *Hard work* de l'artiste Helen Frick. L'œuvre s'accompagnera d'actions de médiation pour le personnel et les étudiant-es. Une occasion unique pour ces futur-es enseignant-es de découvrir l'art contemporain et de réfléchir à sa place à l'école.

— Festival Idéklic à Moirans-en-Montagne (39)

Du 8 au 11 juillet 2026

À l'occasion du festival Idéklic, le Frac présente le film *Millenials* de l'artiste June Balthazard. Après le visionnage de ce court métrage, un atelier «Artiste botaniste / Hommage à Francis Hallé» sera proposé aux enfants. Les participant-es fabriqueront d'abord leur carnet de croquis, puis s'initieront au dessin d'observation scientifique. Une belle manière d'apprendre à voir la nature différemment !

Atelier famille à partir de 5 ans.

Le film sera aussi projeté au cinéma de Moirans-en-Montagne. Une présentation du Frac, de l'artiste et de son œuvre sera proposée.

— Art en Chapelles - Chapelle de l'Espérance, Pontarlier (25)

Du 4 juillet au 23 août 2026

Au sein de la Chapelle de l'Espérance à Pontarlier (25) le Frac présente l'œuvre de Julien Discrit *Pierres (Améthyste)*. Le Frac participe activement à chaque édition d'Art en Chapelles. En effet, depuis 2016 - date de la première édition de la biennale - le Frac prête des œuvres de sa collection et participe à la formation des médiatrices et médiateurs, qui, sur chaque site, accueillent le public et dialoguent avec lui afin de favoriser la découverte des œuvres présentées.

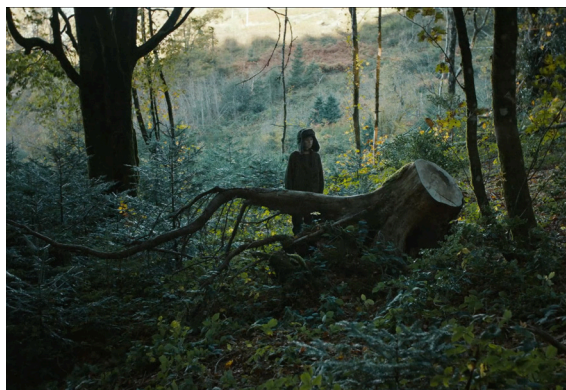
— 1 jour / 1 œuvre

1 jour / 1 œuvre est un dispositif permettant de découvrir une œuvre du Frac le temps d'une journée. Une immersion artistique complète comprenant une présentation et des échanges autour de l'œuvre *Pierres (Améthyste)* de l'artiste Julien Discrit, suivi d'un atelier de création.

- > **Le 16 avril** : Périscolaire, Léo Lagrange, Cussey-sur-l'Ognon (25)
- > **Le 30 avril** : Foyer De Vie Le Manoir, Rougemont (25)
- > **Le 4 juin** : Crèche Piment Doux, La Maison Bleue, Besançon (25)



Julien Discrit, *Pierres (Améthyste)*, 2017. Collection Frac Franche-Comté. © Adagp, Paris 2026.. Photo : Nicolas Waltefaugle



June Balthazard, *Millenials*, 2022-2024. Collection Frac Franche-Comté. © Adagp, Paris, 2026



Le Satellite à la maison de quartier de Palente (Besançon), 2022 © Frac Franche-Comté. Photo : Nicolas Waltefaugle

frac franche-comté / le satellite

— Métamorphoses

Avec les œuvres d'Hicham Berrada, Julien Discrit, Élise Grenois, Ilanit Illouz, Hannah Rickards, Nathalie Talec et Lois Weinberger.

Avec l'exposition intitulée *Métamorphoses*, le Satellite, galerie mobile du Frac, prend aujourd'hui l'allure d'un musée d'histoire naturelle. Dans ce cabinet de curiosité revisité, le spectateur peut découvrir des œuvres qui interrogent le temps et ses effets sur la matière.

L'exposition *Métamorphoses* s'ouvre sur le « tableau » liquide et fascinant de l'artiste Hicham Berrada. Cette fenêtre sur un monde en mouvement, fait songer à un environnement marin. Mais à regarder de plus près, il s'agit d'un univers artificiel composé de matières plongées dans des produits chimiques : un réel paradoxe puisque la beauté de cette peinture vivante est le fruit d'une corrosion qu'on imagine toxique.

A ses côtés, six autres artistes de la collection du Frac s'intéressent à la matière et à son passage d'un état à l'autre. À la différence des scientifiques, qui veulent en rendre compte de façon objective, il s'agit pour eux de donner une lecture singulière de ce phénomène et de le transposer dans des formes sensibles. L'approche créative, intellectuelle et imaginative de ses artistes se concentre autour de la notion de transformation, d'érosion ou de sublimation de la matière. Pour ce faire, ils inventent de possibles devenir aux matériaux naturels : la neige devient porcelaine, un paysage se cristallise sous l'effet du sel, les êtres vivants se pétrifient dans du verre ou sous l'effet du gel, tandis qu'un coup de tonnerre se mue en une mélodie synthétique.

- > **mars** : pôle Éducatif, Apremont (70)
- > **avril** : école maternelle Thomas Pesquet, Poligny (39)
- > **juin** : école primaire Henri Bourlier, L'Isle-sur-Doubs (25)
- > **septembre** : école primaire Marcel Aymé, Marnay (70)
- > **octobre** : école maternelle Rougemont-le-Château (90)



Le Satellite à Nancray (25), septembre 2025 © Frac Franche-Comté.

Le Satellite est un outil de diffusion de la collection du Frac. Conçu par l'architecte et plasticien Mathieu Herbelin et inauguré en 2015, ce dispositif original est un espace d'exposition mobile destiné à faire rayonner la collection du Frac sur le territoire régional et à permettre l'accès à l'art contemporain au plus grand nombre. Les destinations du Satellite sont choisies en fonction des demandes préalables d'institutions ou d'associations locales désireuses de s'engager dans un véritable partenariat. Le Satellite propose une exposition thématique réalisée avec les œuvres de la collection du Frac. Ainsi, le public peut entrer dans un univers, suivre une problématique, découvrir les artistes et se familiariser avec leur démarche artistique. L'exposition dans le Satellite s'accompagne d'échanges menés avec un médiateur et d'outils poussant à la découverte.

frac franche-comté / la mallette lefever



La Mallette Lefever au lycée Pasteur © Frac Franche-Comté. Photo: Nicolas Waltefaugle.

La Mallette Lefever est composée de deux valises «flight case». L'une contient une œuvre et son matériel de conservation et de manipulation. L'autre propose des outils de médiation autour de l'œuvre, avec des fiches thématiques, des idées d'ateliers, des jeux, de la documentation, une matériauthèque...

L'œuvre transportée via *La Mallette Lefever* est une photographie de petit format intitulée *Harnes (62)*, réalisée par l'artiste Frédéric Lefever et présente dans la collection du Frac Franche-Comté depuis 2000. Photographe belge vivant dans le Pas-de-Calais, Frédéric Lefever photographie depuis le début des années 90 des façades de bâtiments tout à fait ordinaires : une maison, une piscine, un commerce.

L'objectif de *La Mallette Lefever* est d'encourager la curiosité, l'expression, la créativité, de permettre aux élèves de s'emparer d'une œuvre d'art hors du cadre de l'espace d'exposition, de découvrir le travail d'un artiste contemporain, de s'approprier des clés de lecture, et d'apprendre à regarder.

Elle est conçue pour être empruntée (sur réservation préalable) par les enseignants de cycle

3 et 4 et peut être adaptée à d'autres niveaux. Chaque enseignant peut ainsi prendre possession de ce dispositif afin de construire en toute autonomie un projet pédagogique dans le cadre de son programme scolaire.

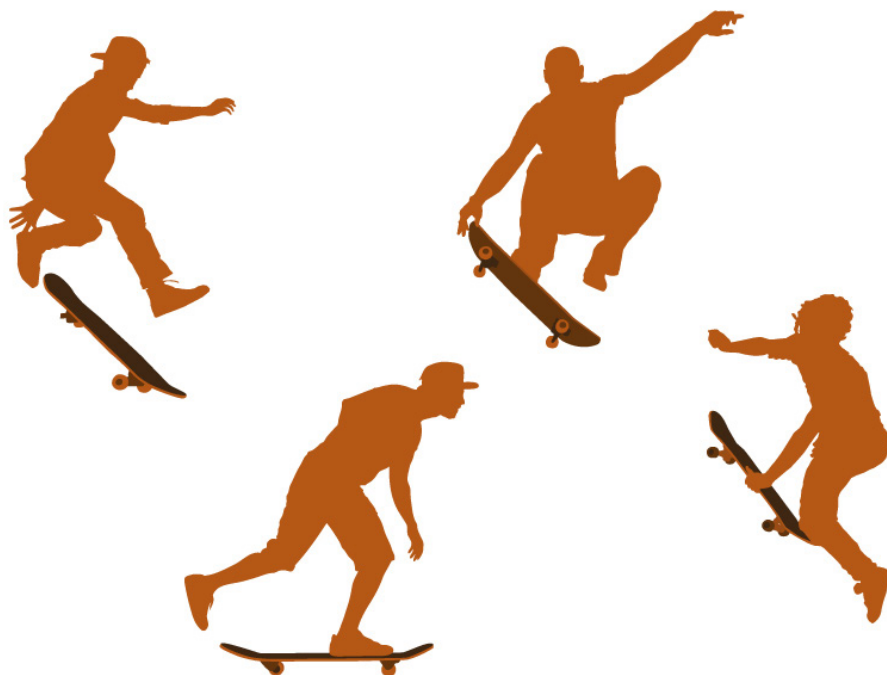
La Mallette Lefever offre les matériaux nécessaires à la transmission de savoirs et propose des entrées thématiques pour des exploitations pédagogiques par les enseignants. Facile à transporter, *La Mallette Lefever* est un outil de diffusion et de médiation itinérant qui favorise un rapport désacralisé et immédiat à l'art contemporain.

— Circulation de *La Mallette Lefever*

- > **avril- mai** : école élémentaire d'Arinthod (39)
- > **Juin-juillet** : mise à la disposition de La Mallette Lefever à des enseignants du secteur du Val de Gray pendant un mois, à *La Villa / Frac Collection* (70)

Pour emprunter *La Mallette Lefever* :
lamallette.fracfc@gmail.com

frac franche-comté / la mallette zarka



La Mallette Zarka © Frac Franche-Comté

La Mallette Zarka est un outil pédagogique qui contient une œuvre vidéo de la collection du Frac et un dossier pédagogique numérique. Il a été conçu à l'attention des enseignants de cycle 4 (classes de 5e, 4e, 3e) mais peut être adapté à d'autres niveaux. Il peut être visionné et exploité dans différents enseignements, pas seulement en arts plastiques, et donner lieu à un projet transdisciplinaire.

Chaque enseignant peut ainsi prendre possession de *La Mallette Zarka* afin de construire en toute autonomie un projet pédagogique dans le cadre de son programme scolaire. Cet outil, facile à manipuler, offre aux élèves l'occasion de découvrir – dans leur classe et avec l'accompagnement de leur professeur – une œuvre d'art contemporain.

Topographie anecdotée du skateboard est un film de montage réalisé en 2008 par l'artiste Raphaël Zarka. À partir d'une quarantaine de documentaires, films et vidéos sur le skate réalisés entre 1964 et 2006, l'artiste dresse une typologie et une histoire des espaces du skateboard en mettant en avant la relation entre les espaces trouvés (ceux que s'approprient les skateurs) et les espaces construits pour cette pratique.

L'objectif de *La Mallette Zarka* est d'encourager la curiosité, la créativité, l'expression personnelle et le dialogue collectif, de permettre aux élèves de s'emparer d'une œuvre d'art hors du cadre de l'espace d'exposition, de découvrir le travail d'un artiste contemporain, d'apprendre à regarder et de s'approprier une œuvre d'art.

La Mallette Zarka offre les matériaux nécessaires à la découverte d'une œuvre, à la transmission de savoirs et propose des entrées thématiques pour des exploitations pédagogiques par les enseignants. Facile d'accès, *La Mallette Zarka* est un outil de diffusion et de médiation dématérialisé qui favorise un rapport désacralisé et direct à l'art d'aujourd'hui.

Projet réalisé avec le soutien du Département du Doubs.

Pour accéder à *La Mallette Zarka* :
lamallettezarka@gmail.com

La Mallette en vidéo



la villa / frac-collection présentation

— La Villa / Frac-Collection
— Antenne du Frac Franche-Comté
à Arc-lès-Gray (70)

La Villa / Frac-Collection est un nouvel espace dédié à l'art contemporain, installé dans la Villa Lamugnière, une demeure de caractère située en plein centre-ville d'Arc-lès-Gray.

Après une visite de l'exposition présentant des œuvres issues de la collection du Fonds régional d'art contemporain de Franche-Comté, explorez le musée numérique *Micro-Folie*, qui réunit plusieurs milliers de chefs-d'œuvre des plus grands musées nationaux et internationaux.

Un espace convivial accueille également les familles, avec des activités, des jeux et des livres autour de l'art.

Enfin, profitez d'une agréable promenade dans le magnifique parc qui entoure la Villa..



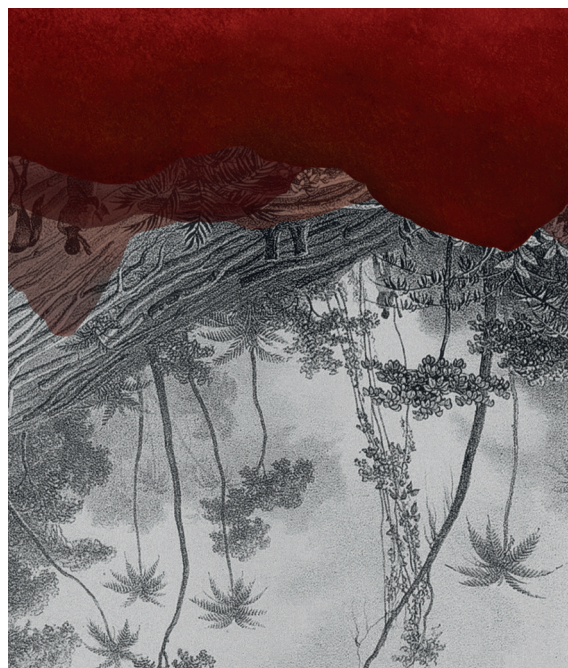
La Villa / Frac-Collection à Arc-lès-Gray, 2025. Photos : Nicolas Waltefaugle

frac franche-comté / présentation et actualités

Le Frac (Fonds régional d'art contemporain de Franche-Comté) présente des expositions temporaires qui se renouvellent tout au long de l'année et qui montrent la grande diversité de l'art d'aujourd'hui. Elles s'accompagnent d'une programmation riche en événements : concerts, spectacles, conférences, performances, rencontres avec des artistes... Le Frac se veut être un lieu d'échanges et de rencontres, ouvert à tous les publics. Situé au cœur du centre-ville, en bordure de rivière, dans une nature propice à l'évasion et aux loisirs, le bâtiment du Frac offre une architecture contemporaine et patrimoniale exceptionnelle. Réalisé par Kengo Kuma, avec l'agence Archidev (Hervé Limousin et Séverine Fagnoni) et le paysagiste Jean-Marc L'Anton, ce bâtiment à dimension humaine et à l'esthétique douce et lumineuse a été conçu pour faciliter la découverte des œuvres par le visiteur lors de sa déambulation.

La question du Temps

La collection, conservée dans les vastes réserves du Frac, est riche de plus de 800 œuvres d'artistes français et étrangers. Cette collection illustre la richesse de la création actuelle et la diversité des formes de l'art contemporain : peintures, sculptures, dessins, photographies, vidéos, installations, performances... et s'inscrit en résonance avec le passé horloger franc-comtois en questionnant la notion de temps. Elle s'enrichit chaque année de nouvelles acquisitions, sélectionnées par un collège d'experts qui veillent à ce qu'y soient représentées les notions de temporalité et de transdisciplinarité, notamment à travers des œuvres sonores ou dialoguant avec le spectacle vivant.



Nina Laisné, *Na maré cheia, là no meio da mata Na maré baixa, surge a resistência*, (détail) 2026 © Nina Laisné

- **Nina Laisné, *un monde renversé***
- **Lucinda Childs, *une subversion du cadre***
- **Expositions du 14 juin 2026 au 3 octobre 2027**

Le Frac consacre une première exposition monographique d'envergure à l'artiste bisontine Nina Laisné, dont l'œuvre transdisciplinaire se déploie dans le champ des arts visuels, de la musique, du spectacle vivant et du cinéma. Intitulée *un monde renversé* cette exposition embrasse plus de dix années de création : des premiers essais vidéographiques aux installations les plus récentes. [commissariat : Sylvie Zavatta]

Le Frac présente également une exposition consacrée à Lucinda Childs second volet d'un triptyque dont les deux autres parties sont accueillies au Frac Bretagne (Rennes) et au Centre d'art Le Lait (Albi). Cette exposition explore la manière dont la chorégraphe américaine a interrogé les pratiques qui ont façonné la danse postmoderne, à la croisée du pop art et du minimalisme. [commissariat : Lou Forster]

En parallèle, le Frac présente *Chimères* une exposition proposant un regard sur l'hybridation entre humain, végétal, animal et minéral, ainsi que l'œuvre *Portrait d'un lac* de Stéphanie Saadé.

frac franche-comté / infos pratiques, contacts

contact presse

Faustine Labeuche

+33(0)3 81 87 87 50

presse@frac-franche-comte.fr

frac franche-comté

Cité des Arts

2, passage des arts

25000 Besançon

+33 (0)3 81 87 87 40

www.frac-franche-comte.fr

horaires d'ouverture au public

14h – 18h du mercredi au vendredi

14h – 19h samedi et dimanche

tarifs

- tarif plein : 5€

- tarif réduit : 3€

- gratuité : scolaires, moins de 18 ans et tous les dimanches

- autres conditions tarifaires disponibles à l'accueil

a villa / frac-collection

antenne du Frac Franche-Comté

Parc Lamugnière

50 rue de Dijon

70100 Arc-lès-Gray

horaires d'ouverture au public

du samedi au mercredi : de 14h à 17h

horaires d'ouverture pour les groupes

Lundi et mardi : de 9h30 à 11h15 / de 14h à 17h

Mercredi : de 9h30 à 12h

entrée libre et gratuite



Frac Franche-Comté, Cité des arts, Besançon © Kengo Kuma & Associates / Archidev. Photo : Nicolas Waltefaugle