

frac franche-comté /

exposition du 16 octobre 2022 au 12 mars 2023

• *LA BEAUTÉ DU DIABLE /*  
COMMISSARIAT BENJAMIN BIANCIOTTO, SYLVIE ZAVATTA



Julien Langendorff, *Secret Hell*, 2018 © Julien Langendorff. Photo : D.R.

dossier pédagogique à destination des enseignants

DRAEAC – Éducation artistique et culturelle en région académique  
Bourgogne-Franche-Comté

# frac franche-comté / fiche pédagogique

figuration et métaphore

rencontres et questionnements



Iris VAN DONGEN, *The Greyhounds*, 2016.

Dans *Le portrait du Diable\**, Daniel Arasse, explicite comment le rapprochement physique du Diable et de l'homme au tournant des XV<sup>ème</sup> et XVI<sup>ème</sup> siècles sera suivi d'une semblable mutation spirituelle au tournant du XIX<sup>ème</sup> et du XX<sup>ème</sup> siècles. Par les avancées de la psychanalyse naissante, Lucifer s'intériorise et se terre tout au fond de l'âme humaine. Ce double portrait, physique et psychologique, envahit la première salle de l'exposition. Satan possède mille visages, et aucun. Ses multiples facettes trahissent son instabilité et sa fourberie, le rendent proprement irréprésentable. Pourtant, l'art seul lui a donné des traits. Il se prête à toutes les fantaisies, se camoufle en permanence et épouse toutes les apparences.

\* Paris, Éditions Arkhê, 2009.



Christine BORLAND, *L'Homme Double*, 1997.

© le livret/frac-franche-comté/



Nicolas DAUBANES, *Les sœurs Papin*, 2021.



Eric POUGEAU, *Le miroir*, 2013.



Douglas GORDON, *Monster*, 1997.



Jean-Luc VERNA, *Guillotine*, 2013.



Jérôme ZONDER, *Étude pour un portrait de Pierre-François #22*, 2020.

INSTALLATION  
 DESSIN PEINTURE  
 SCULPTURE  
 PHOTOGRAPHIE  
 MIROIR HISTOIRE  
 PORTRAIT CORPS  
 DOUBLE PSYCHOLOGIE  
 ÂME POSSESSION INTERPRÉTATION  
 apparence immonde  
 MÉMOIRE

## en lien avec les programmes, exploration de quelques pistes pour s'appropriier les œuvres

- > thématique et démarche : cet ensemble d'œuvres nous donne à voir ou à percevoir une diversité de représentations de la figure du mal.
- > descriptif des œuvres : p.8/9/10 du livret de l'exposition.

Points d'entrée dans les programmes et croisements entre enseignements :

- Culture et création artistiques / arts plastiques :
  - > la matérialité de l'œuvre ; l'objet et l'œuvre.
  - déclinaison dans cet ensemble d'œuvres de différentes techniques de représentation du portrait, et de son statut : installation, peintures, sculptures sur socles, pratiques réinventées du dessin (dessins monumentaux de J. Zonder, dessins décalqués puis transférés de J. L. Verna, ou dessin mural à la poudre d'acier aimanté de N. Daubanes).
  - détournement et ré-appropriation par collages de pages de journaux sur lesquelles L. Ferrari intervient pour en modifier le statut.
  - > la représentation ; images, réalité et fiction / la narration visuelle.
  - mise en scène de l'altérité : différences et ressemblances / gémellité / miroir, dans les œuvres de N. Daubanes, de D. Gordon et d'E. Pougeau.
  - reprises et détournements des codes du portrait photographique bourgeois réalisé en studio du début XX<sup>ème</sup> siècle (N. Daubanes).
  - ré-interprétation d'archétypes féminins d'inspiration préraphaélite du XIX<sup>ème</sup> siècle tenant lieu de représentation d'une vision d'un monde sylvestre emplis de sorcellerie et de chamanisme dans l'œuvre d'I. Van Dongen.
  - > l'œuvre, l'espace, l'auteur, le spectateur : relation du corps à la production et expérience sensible de l'espace de l'œuvre.
  - dans l'installation de C. Borland la répétition des bustes sculptés et leur mise en espace, induit le déplacement du corps du spectateur et la question du point de vue confronté à la représentation d'une certaine forme de banalité du mal. Cette mise en scène des portraits génère un récit, une mise à distance et une interprétation : à partir de la représentation de Josef Mengele, l'artiste rappelle que le mal est humain, qu'il a des visages différents et qu'il n'est pas forcément facile à identifier ce qui le rend d'autant plus dangereux.
  - implication directe du corps de l'auteur et/ou du spectateur dans les œuvres de D. Gordon et E. Pougeau sur la thématique de l'autoportrait.
- Culture littéraire / Français en lien avec l'Histoire des arts :
  - emprunt / citation / détournement de motifs et de thématiques récurrents de l'art romantique et symboliste dans l'œuvre d'I. Van Dongen centrés sur des figures archétypales d'héroïnes féminines. Ici, I. Van Dongen reprend une illustration de *Vassilissa-la-très-belle* d'Ivan Bilibine (peintre et illustrateur) datant de 1899, qui représente l'héroïne prométhéenne d'un conte russe.
  - visions hallucinées de J. Langendorff, composant un univers onirique et mystique, dont les références renvoient aux fondements de la contre-culture des années 1960 et à l'imagerie gothique du XIX<sup>ème</sup> siècle.
  - la littérature d'idées et la presse du XIX<sup>ème</sup> siècle au XXI<sup>ème</sup> siècle : le fait divers comme déclencheur d'un projet artistique chez N. Daubanes.
- Sciences sociales, technologies et sociétés en lien avec les arts plastiques, l'histoire :
  - les caractéristiques de l'œuvre d'art reliées à des usages et à un contexte historique, politique et culturel : l'affaire Papin, fait divers des années 30 ayant eu un écho dans les milieux artistiques et intellectuels de l'époque réinvestie par N. Daubanes.
  - singularité d'une approche narrative, historique et sociologique autour de trois personnages fictifs dans les portraits fragmentés de J. Zonder.

## ouvertures / résonances

<https://www.musee-orsay.fr/fr/oeuvres/le-bouddha-3659>

Odilon REDON, *Le Bouddha*, 1904. Pastel sur papier beige, Musée d'Orsay, Paris. Prédominance de thèmes oniriques ou religieux dans l'œuvre d'O. Redon.

Illustration du célèbre conte russe *Vassilissa-la-très-belle* d'Ivan BILIBINE (peintre et illustrateur) datant de 1899. L'histoire raconte la vie d'une jeune fille qui souffre des tourments infligés par sa marâtre et ses filles. Elle est aidée par une poupée aux pouvoirs surnaturels qui lui permet de s'acquitter des épreuves données par la sorcière chez qui elle a été envoyée pour chercher du feu. De retour chez elle, elle porte à la main un crâne aux yeux ardents qui consument sa marâtre et ses filles. L'héroïne représente une figure prométhéenne et vengeresse, en proie à la sorcellerie.

<https://www.youtube.com/watch?v=tBwcwcomio8>

<https://www.arts-in-the-city.com/2020/04/16/marina-abramovicaccusee-de-satanisme-microsoft-retire-la-pub-ou-elle-apparait/>

Le rituel et l'occulte imprègnent l'ensemble de l'œuvre de Marina ABRAMOVIĆ. En 2016, elle a été la cible d'internautes d'extrême-droite qui pensaient avoir mis en évidence le caractère « sataniste » de certaines de ses performances. L'une d'elle, en particulier *Spirit Cooking*,

avait alimenté la rumeur : un portrait photo de l'artiste habillée en rouge, couleur du diable, et tenant les cornes ensanglantées de ce qui semble être un bouc.

<https://arenes.fr/livre/la-disparition-de-josef-mengele/>

Adaptation du roman d'Olivier GUEZ en bande dessinée par Jörg MAILLIET MATZ : la fuite de Josef Mengele, médecin nazi surnommé l'Ange de la Mort. 1949 : Josef Mengele débarque à Buenos Aires. Caché sous divers pseudonymes, l'ancien médecin tortionnaire à Auschwitz croit pouvoir s'inventer une nouvelle vie. — *C'est l'histoire d'un scorpion. Mais à chaque fois que vous retournez une pierre, il y a une mygale, un crotale, un cobra : les amis du scorpion.* — Olivier GUEZ. <https://arenes.fr/livre/la-disparition-de-josef-mengele/>

*Les Bonnes* de Jean GENET.

Programme original de la pièce au théâtre de l'Athénée mise en scène par Louis Jouvet en 1947. Dessin et décor de Christian Bérard. Pièce tragique et violente, dont les personnages et les circonstances de son drame fictif présentent de nombreuses similitudes avec l'affaire des sœurs Papin.

<https://www.theatre-contemporain.net/spectacles/Les-Bonnes-6329/ensavoirplus/idcontent/30730>

OÙ SE NICHE LE DIABLE ?

PODCASTS FRANCE CULTURE avec Philippe MARTIN, Professeur d'histoire moderne à l'Université Lyon 2.

À la fois concept théologique et figure essentielle de la pop culture, le diable n'a jamais vraiment déserté les mondes humains. Mais le connaît-on vraiment ? Pour en être sûr, regardons de près l'histoire de ce personnage et ce qu'il a suscité chez les auteurs qui ont tenté (de penser) le diable. <https://www.radiofrance.fr/franceculture/podcasts/sans-oser-le-demander/ou-se-niche-le-diable-3129059>

Détail de «L'Enfer» de Fra Angelico, 1425.

# frac franche-comté / fiche pédagogique

bestiaire

rencontres et questionnements



Robert LONGO,  
*Untitled (Shark 9)* fait partie de la série *Perfect Gods*, 1999.

Annette MESSAGER,  
extrait de la série *Mes trophées*, 1986-1988.

Cet ensemble d'œuvres constitue un répertoire de transmutations bestiales diabolisant un certain nombre d'animaux qui ont une mauvaise réputation souvent héritée de récits mythiques.



Myriam MECHITA,  
*Le livre des sacrifices*, 2022.



Joachim KOESTER,  
*Idolomantis Diabolica*, 2015.



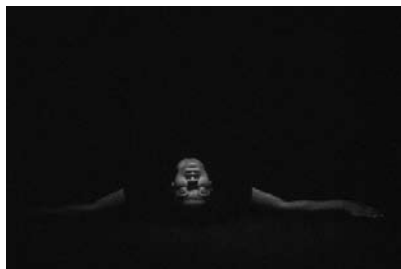
Patrick NEU, *Sans titre*  
(*gantelet d'armure*), 2010.



Nino LAISNÉ,  
*Faust's Wächter*, 2022.



Valérie BELIN,  
*Sans titre*, 1998 de la série *Viandes*.



Mathieu Kleyebe ABONNENC,  
*Limbé*, 2021, vidéo.



Béatrice BALCOU,  
*Containers*, 2020-2021



David MACH,  
*New Castle*, 1990.

INSTALLATION  
PHOTOGRAPHIE sculpture  
vidéo peinture  
imaginaire animalité  
métamorphose récit satanisme  
chimère hybride  
MONSTRE mythologie  
INCARNATION immonde  
BESTIAIRE

en lien avec les programmes, exploration de quelques pistes pour s'appropriier les œuvres

> thématique et démarche : dans cet ensemble d'œuvres, l'exposition propose des représentations d'incarnations diaboliques relevant d'un cabinet de curiosités zoologiques.

> descriptif des œuvres : p.11/12/13 du livret de l'exposition.

Points d'entrée dans les programmes et croisements entre enseignements :

• Culture et création artistiques / arts plastiques :

> la matérialité de l'œuvre ; l'objet et l'œuvre : diversité de médiums et de techniques mis en œuvre pour rendre compte de caractéristiques réelles ou imaginaires d'animaux variés.

- la monumentalité du dessin au fusain de R. Longo fait apparaître par un clair-obscur extrême la dimension effrayante du requin.

- contraste entre la fragilité d'un matériau périssable, assemblage d'ailes d'abeilles, avec la force symbolisée par la forme de la sculpture de P. Neu représentant le gant d'une armure.

- polyphonie de matières et de matériaux mis en scène dans l'installation de M. Mechita, dessins à la mine de plomb, surfaces picturales rouges et coulées de latex noires, sculpture en verre d'un animal hybride, constituent l'univers onirique de l'artiste.

- série d'objets manufacturés détournés et transformés pour exposer les cadavres de la «bête noire» des conservateurs de musées dans l'œuvre de B. Balcou.

>La représentation ; images, réalité, fiction / la narration visuelle.

- l'apparence, l'illusion la dissimulation : la photographie de J. Koester tient à la fois du documentaire et de la fiction afin d'explorer les modifications de la perception de l'insecte camouflé sur une plante exotique.

- corporalité, matière et lumière, frontalité de la prise de vue, absence d'éléments anecdotiques, noir et blanc profond, constituent le langage sériel photographique de V. Belin qui interroge les notions de représentation, de figuratif et d'abstrait, de vivant et d'inerte, de réel et de fictif.

> l'œuvre, l'espace, l'auteur, le spectateur : relation du corps à la production et expérience sensible de l'espace de l'œuvre.

- théâtralité dans la mise en espace de l'œuvre N. Lainé.

- interaction dans la mise en regard des œuvres d'A. Messager et M. Mechita, qui semblent dialoguer.

- le dispositif de présentation de la chimère anachronique de D. Mach renvoie à l'iconographie médiévale du monstre.

• Histoire - géographie et Culture littéraire / Français en lien avec l'EPS et les arts plastiques :

- la danse filmée comme transcription d'une expérience historique traumatique, individuelle et collective. Le film *Limbé* de M. Kleyebe Abonnenc tire son inspiration et son titre d'un poème du poète guyanais Léon-Gontran Damas, créateur du mouvement de la négritude avec Aimée Césaire, Léopold Sédar-Senghor, Paulette et Jeanne Nardal. En collaboration avec la danseuse et chorégraphe Betty Tchomanga, M. Kleyebe Abonnenc tente de donner une forme à l'expression créole évoquant une grande tristesse et une mélancolie profonde. Cette œuvre fait écho aux réflexions du poète guyanais Wilson Harris, pour qui la danse *Limbo* serait une façon d'évoquer, par ses contorsions, les gestes que les esclaves ont dû inventer pour survivre à la traversée de l'Atlantique depuis le fond du navire négrier. «*Le Limbo est né, dit-on, sur les navires négriers du Passage du milieu. Il y avait si peu de place que les esclaves devaient se contorsionner au point de se transformer en araignées humaines.*»

• Svt : identification et développement du monde animal et végétal avec les œuvres de J. Koester, P.Neu et B. Balcou.

• Sciences sociales, technologies et sociétés en lien avec les arts plastiques, l'Histoire et la Philosophie :

- référence à des cérémonies traditionnelles ancestrales de la culture japonaise autour du culte des morts dans l'installation de M. Mechita.

• Humanité, Littérature et Philosophie : l'homme et l'animal (1ère) / les métamorphoses du moi (terminale).

• Culture littéraire / Français en lien avec la Philosophie et l'Histoire de l'art :  
- *Faust's Wächter* de N. Lainé procède de la citation et de l'appropriation du mythe faustien de Goethe.

## ouvertures / résonances

Jean DELVILLE,

*La Méduse*, 1863, poète, écrivain et théoricien de l'art. Son œuvre marquée par l'ésotérisme et un certain idéalisme philosophique s'inscrit clairement dans la mouvance symboliste. Adeptes de la *Kabbale*, disciple de Joséphin PÉLADAN, il expose aux *Salons de la Rose-Croix esthétique* à partir de 1892.

<http://www.lankaart.org/article-jean-delville-110142975.html>



«*Aquafresh*» Campagne pour les chewing-gums *Aquafresh*, par l'agence GREY (France), en 1999. Offset couleur. Affiche publicitaire parodiant sur le mode comique le célèbre film d'horreur des années 1970, *Les Dents de la mer*. Le sourire carnassier du requin y est tourné en dérision par un effet simple de montage photographique mêlant l'homme et l'animal.

<https://journals.openedition.org/entrelacs/343>

Matthew BARNEY, *Cremaster4*, 1994. Matthew Barney a renouvelé le genre du film d'artiste avec son cycle colossal des *Cremaster* (1994-2002). Il y convoque mythologies ancestrales et questions contemporaines, l'hybridation des genres, la métamorphose et l'immuable, l'identité corporelle. ©1994, Matthew Barney - Photo: Michael James O'Brien

<https://www.geo.fr/environnement/lezard-ou-feuille-ce-gecko-satanique-est-passe-maitre-dans-l-art-du-camouflage-203436>

GECKO SATANIQUE à queue en feuille ou *Uroplatus phantasticus*. Localisation : Madagascar. Signe particulier : a développé un remarquable mimétisme qui permet à son corps de ressembler à une feuille morte.

<https://www.le-journaldesarts.fr/expositions/comment-larte-povera-experimente-la-photo-et-le-cinema-162932>

Pino PASCALI, *Araignée*, de Claudio ABATE, 1968.

*Ecorchée vu de dos*, planche anatomique peinte par Jacques GAUTIER D'AGOTY datée de 1746. Partiellement détachés de leurs insertions, les muscles dorsaux se déploient et donnent à cet être la figure d'un « ange anatomique ». extrait du *Cours complet d'anatomie*, 1773 de Nicolas Jadelot.

[https://fr.wikipedia.org/wiki/Fichier:Jacques-Fabien\\_Gautier-Dagoty,\\_French\\_-\\_Muscles\\_of\\_the\\_Back\\_-\\_Google\\_Art\\_Project.jpg](https://fr.wikipedia.org/wiki/Fichier:Jacques-Fabien_Gautier-Dagoty,_French_-_Muscles_of_the_Back_-_Google_Art_Project.jpg)



*La beauté du diable*, portrait de Gérard PHILIPPE dans le film éponyme de René CLAIR de 1950.

<https://www.silence-action.com/2012/06/critique-faust-alexandre-sokourov/>

*Faust*, film d' Alexandre SOKOUROV en 2011.

Librement inspiré de l'histoire de Goethe, Alexandre Sokourov réinterprète radicalement le mythe. Faust est un penseur, un rebelle et un pionnier, mais aussi un homme anonyme, fait de chair et de sang, conduit par la luxure, la cupidité et les impulsions.

# frac franche-comté / fiche pédagogique

rencontres et questionnements

## signes, présages et prophéties



Matthew DAY JACKSON, *Metamorphosis*, 2006.

Au-delà des représentations explicites du diable, ces artistes interrogent les signes de sa présence. Leurs œuvres s'intéressent à la symbolique occulte, à ses ornements et à sa cosmogonie.



William KENTRIDGE, *Music Box Tondo*, 2006.



Marina GADONNEIX, *Untitled (Avalanche #1)*, 2016.



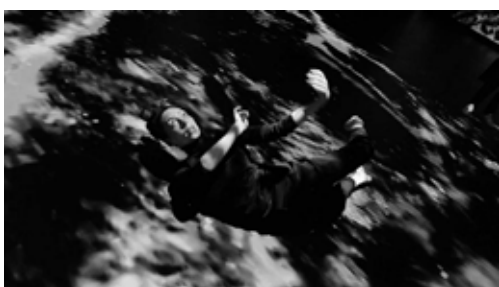
John UHRO KEMP, *The Mark of the Beast (Satan)*, 1999.



Jean-Luc VERNA, *Hail Satan*, 2018.



Majd ABDEL HAMID, *Stop - Motion Nr.5 et Burj (Tower)*, 2018 à 2021.



GAST BOUSCHET, *Phosphorus*, 2017-2022.

collages DESSIN vidéo  
broderie photographie  
prophétie occultisme  
signes formules mathématiques  
obscur SYMBOLES  
prophétie RÉCIT  
ésotérisme alchimie

en lien avec les programmes, exploration de quelques pistes pour s'approprier les œuvres

> thématique et démarche : exploration à travers ces œuvres de démarches artistiques mettant en avant la valeur des symboles et des recherches scientifiques ou ésotériques.

> descriptif des œuvres : p.14, 15 et 19 du livret de l'exposition.

Points d'entrée dans les programmes et croisements entre enseignements :

• Culture et création artistiques / arts plastiques :

> matérialité de la production et sensibilité aux constituants.

- variété des pratiques du dessin : le fusain, médium privilégié pour W. Kentridge, les transcriptions graphiques au crayon ou au stylo et photocopiées pour être diffusées par J. Urho Kemp, décalques et transferts pour J. L. Verna ainsi que la broderie pour M. Abdel Hamid.  
- la photographie comme archive d'expérience scientifiques autour de simulations de phénomènes naturels pour M. Gadonneix.

> la représentation ; images, réalité, fiction / la narration visuelle.

- œuvre basée sur un archivage codifié de manière quasi scientifique répertoriant calculs, schémas et temps, espace physique et espace mental dans les dessins d'J. Urho Kemp.

- *Music Box Tondo* (2006) superpose des cercles concentriques de temporalités et de réalités imbriquées. W. Kentridge met ainsi en évidence la nature cyclique des représentations symboliques.

- dans l'œuvre *Metamorphosis* de M. Day Jackson, la juxtaposition d'images constitue un scénario dramatique et prophétique. L'artiste y met à mal le mythe de l'«Américain Dream» par l'association d'images hétéroclites à symboliques fortes (du Christ à la bombe atomique, de l'art à la mort, de la publicité à de sombres présages, des héros de la liberté à des monstres chimériques).

- dans la série *Screenshots*, M. Abdel Hamid brode des scènes de guerre diffusées à la télé ou sur Internet. Scènes terrifiantes semblant se rejouer au ralenti sur un lambeau de tissu.

- M. Gadonneix détourne la photographie documentaire dans une démarche artistique visant à montrer l'envers du décor.

> l'œuvre, l'espace, l'auteur, le spectateur : relation du corps à la production et expérience sensible de l'espace de l'œuvre.

- chez J. Urho Kemp, transcriptions de recherches transcendantales à travers la méditation, la métaphysique, les formules mathématiques et les nombres tirés de sa propre histoire.

- G. Bouschet développe une œuvre protéiforme, à la croisée de différents médias (vidéo, photo, son, etc.) et de différentes disciplines (arts plastiques, musique, danse). Dans sa vidéo, l'artiste immerge le spectateur dans un univers envoûtant, dans lequel il perd ses repères physiques et où la fascination le dispute à l'inquiétude.

• HDA en lien avec les Mathématiques et les Sciences physiques :

- l'Art brut comme « mythologie individuelle » ou comme métaphysique. J. Urho Kemp imagine des formules, des successions de chiffres, dont lui seul connaît le sens, en guise d'écriture biographique rendant compte de sa vie.

• Culture littéraire / Français en lien avec la Philosophie et l'Histoire de l'art : la thématique de l'exposition peut être directement mise en parallèle avec la démarche de C. Baudelaire et de l'alchimie poétique des *Fleurs du Mal* : parcours thématique de la boue à l'or (1ère).

• Histoire-géographie en lien avec l'Histoire des arts et les Arts plastiques / explorations de pratiques artistiques en résonance avec des questions d'histoire et de géopolitique contemporaine :

- l'Afrique du Sud, société « post anti-apartheid » selon W. Kentridge qui dans ses œuvres rotatives suggère la possibilité d'un retour de l'Histoire.

- les conflits géopolitiques ébranlant le Moyen-Orient, les questions de frontières et d'occupation militaire dans le travail de M. Abdel Hamid.

- les Etats-Unis vu par M. Day Jackson comme paradigme des problématiques sociales, politiques et religieuses du monde occidental bercé d'illusions et d'utopies menant aux pires dérives. `

• Physique-chimie, SVT en lien avec les Arts plastiques :

- le travail de recherche mené par M. Gadonneix au sein de laboratoires scientifiques reconstituant des opérations de phénomènes naturels météorologiques et astrophysiques devient un espace de projections artistiques imaginaires jouant sur des jeux d'échelle entre le réel observé et sa simulation reconstruite.

## ouvertures / résonances



Les livres prophétiques du poète et artiste peintre anglais du XVIII<sup>ème</sup> siècle William BLAKE sont une série d'œuvres poétiques illustrées longues et interdépendantes s'inspirant de la mythologie personnelle de W. Blake et inspirées par les questions fondamentales de la nature de l'univers.

<https://www.hichamberrada.com/>

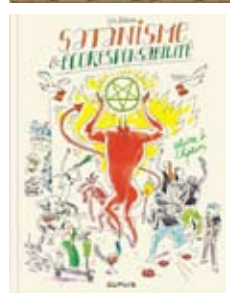
L'œuvre d'Hicham BERRADA explore les entrelacements entre sciences et art. Véritable théâtre chimique, *Présage* est le fruit d'une performance dans laquelle l'artiste, associant dans un bûcher différents produits chimiques, fait émerger un monde chimérique. Ces transformations de la matière, mises en mouvement par ses manipulations, qui sont simultanément filmées et projetées à l'écran, plongent le spectateur dans un monde aux couleurs et aux formes fascinantes. "Aucune matière n'est arrêtée. Aucune forme n'est aboutie. Tout tend vers le chaos."

La série des *Déchoucaj'*, « performances photographiques » réalisées à Haïti entre 2004 et 2006 par Myriam MIHINDOU, à partir d'une cérémonie d'exorcisme vécue et conçue par l'artiste et la troupe de théâtre *Nous*. Nés en réaction à des temps troublés, tant à Haïti que dans la vie intime de l'artiste, cette expérience et son résultat photographique évoquent des rituels d'initiation et des danses mystiques. L'utilisation du négatif et l'échelle humaine de la photographie accentuent sa dimension transcendante, spectrale et sacrée.

<https://awarewomenartists.com/artiste/myriam-mihindou/>



Scandale aux Etats Unis en 2021 autour de la vente d'un modèle de «*Satan Shoes*», par la société MSCHF. Il s'agit d'un détournement de la basket «*Air Max 97*» de Nike. En association avec le rappeur Lil Nas X, lui aussi connu pour ses vidéos provocatrices, MSCHF a ajouté au célèbre modèle de basket des signes distinctifs à connotation satanique : un pentagramme sur la languette, les couleurs rouge et noir, une goutte de sang mélangé à l'encre des semelles, l'inscription «*Luke 10:18*» et bien entendu, cette création originale a été fabriquée en 666 exemplaires.



*Satanisme @ écoresponsabilité* BD de Loïc SÈCHERESSE, mêlant humour, absurde et dénonciation de la société de consommation, de la pollution mais aussi des mouvements écolo en eux-mêmes et du green washing au passage. Le tout avec pour héros principal un Satan complètement à contre-emploi, assisté de son bon Belzébut. <https://www.dupuis.com/seriebd/satanisme-ecoresponsabilite/15991>

<https://mythologica.fr/demon/dic-inferral.htm>

*Le Dictionnaire Infernal* de Collin DU PLANCY (Paris, six éditions de 1818 à 1863) illustré par Louis LE BRETON (1818 - 1866) peintre, graveur et lithographe. Répertoire universel d'êtres, de personnages, de faits et de choses qui tiennent aux esprits, aux démons, aux sorciers, au commerce de l'enfer, aux divinations, aux maléices, à la cabale et aux autres sciences occultes.

# frac franche-comté / fiche pédagogique

rencontres et questionnements

## stigmates, traces et empreintes du chaos



Bianca BONDI, *North, South, East, West, Above, Below, and Within*, 2022.

Les œuvres de cette salle convoquent les signes qui annoncent ou résultent d'événements chaotiques et (parfois) destructeurs. Elles marquent à la fois notre inquiétude et notre attirance envers des événements désastreux.



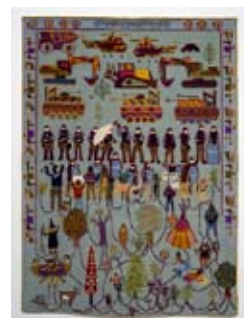
Sophie RIESTELHUEBER, *Oil #1*, 1991-2020.



Stan DOUGLAS, *Flame*, 1947.



Renaud AUGUSTE-DORMEUIL, *The Day Before Star System*, 2004.



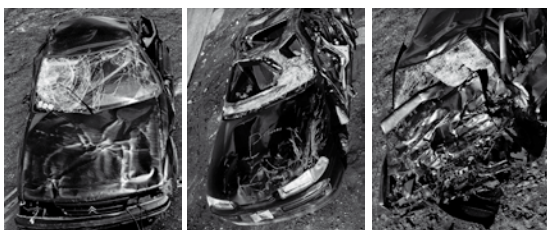
Suzanne HUSKY, *Protect the sacred*, 2019.



Annelies ŠTRBA, *Hiroshima mon amour*, 1994.



Pascal CONVERT, *Coeur de pierre #5, Cristallisation au livre perdu*, 2017/2018.



Valérie BELIN, *Sans titre (Série Voitures)*, 1998.



León FERRARI, *L'Osservatore Romano n°01 - 05 janvier 2001*, de l'ensemble *L'Osservatore*, 2001 - 2007.



Elodie LESOURD, *36 lines to Herostratus*, 2022

INSTALLATION CÉRÉMONIAL  
 PHOTOGRAPHIE actualité ATEL  
 SCULPTURE  
 narration CHAOS destruction  
 DESASTRE  
 CHAMANISME RITUEL  
 invocation FEU magie  
 VIOLENCE  
 mémoire *stigmates*



en lien avec les programmes, exploration de quelques pistes pour s'appropriier les œuvres

> thématique et démarche : ces œuvres interrogent les notions de retours et de disparitions, de mémoire et de prémonition, suggérées sous forme de traces, d'empreintes ou de stigmates.

> descriptif de l'œuvre : p.19 du livret de l'exposition.

Points d'entrée dans les programmes et croisements entre enseignements :

• Culture et création artistiques / Arts plastiques

> l'œuvre, l'espace, l'auteur, le spectateur : relation du corps à la production et expérience sensible de l'espace de l'œuvre.

- la théâtralité de la mise en espace des œuvres renvoie à une mise en scène dramatique de l'oracle et de la prophétie : l'œuvre de B. Bondi, au centre de la salle, se présente comme un espace cérémonial chamanique prémonitoire semblant souligner et articuler les désastres auxquels font référence les œuvres accrochées aux murs.

> la matérialité, rôle/expérience et effets sensibles produits :

- les œuvres d' A. Serrano, P. Convert et B. Bondi rendent compte d'effets d'expérimentations et de manipulations de matières et de matériaux plus ou moins chargés d'une dimension métaphysique mettant en évidence des rapports à la magie, au surnaturel et à leur dimension symbolique.

- *Cœur de pierre #5, Cristallisation au livre perdu*, est la matérialisation d'une absence : elle prend la place des livres qu'elle a détruit pour exister. Elle renvoie aussi à la symbolique de la bibliothèque incendiée ou des autodafés.

> la représentation ; images, réalité, fiction / dispositif de représentation et narration visuelle.

- expérience sensible de la notion de point de vue dans les cartographies virtuelles de R. Auguste Dormeuil, dialogues entre l'image et son référent «réel». La narration procède ici d'une dimension subjective rabattue sur une vision objective.

- figuration et abstraction : question de la présence/absence du référent.

- mise en regard de la matérialité et de la virtualité des images par des expressions symboliques, métaphoriques et allégoriques : ces images cachent ce qu'elles révèlent, elles rendent compte d'un envers des apparences. (A. Štrba, S. Riestelhueber, R. Auguste Dormeuil).

- dans la série photographique de V. Belin, l'esthétisation de la catastrophe et de l'accident renvoie à la séduction romantique des ruines.

- l'œuvre d'E. Lesourd est une représentation schématique des déplacements d'un groupe de vandales. L'abstraction du tracé géométrique contraste avec l'imagerie sataniste à laquelle elle fait référence. Le dispositif plastique de son œuvre restitue l'expérience d'un territoire imaginé.

• Histoire-géographie, géopolitique et sciences politiques (HGGSP) :  
- par le collage d'iconographies archétypales du Diable, de l'Enfer et de l'Apocalypse sur le quotidien officiel du Vatican, León Ferrari dénonce violemment les collusions de l'Eglise catholique et de la junte militaire argentine de la fin des années 1970.

- Arts, information, communication : exprimer, émouvoir, attester, témoigner, convaincre, informer : les œuvres de S. Husky, R. Auguste Dormeuil et S. Riestelhueber manifestent une prise de position par rapport à l'état actuel du monde.

- Arts, mémoires, témoignages, engagements : mémoire individuelle et collective / témoignage artistique dans l'œuvre de S. Husky nous alertant sur les pratiques écologiques du monde contemporain.

- les photos de famille d' A. Štrba viennent s'insérer dans un cadre social et historique bien plus large, réinscrivant les histoires individuelles dans l'Histoire collective en les reliant à des paysages marqués par des catastrophes.

## ouvertures / résonances



*L'Apocalypse*, inspirée du Livre de l'Apocalypse dans le Nouveau Testament, est une suite de 15 xylographies gravées par Albrecht DURER entre 1496 et 1498 : œuvre magistrale conçue comme un parcours miniature dans l'imaginaire collectif autour de ce texte halluciné, puissante par son pouvoir d'évocation, terrifiante dans ce qui est présagé. *L'Apocalypse* est aussi le premier livre d'artiste, pour lequel Dürer a été son propre éditeur.



Jérôme BOSCH, *Visions de l'au-delà*, quatre panneaux peints à l'huile vers 1505-1515. Ce cycle est constitué de deux paires de panneaux, dont l'une représente le chemin vers le paradis et l'autre le chemin vers l'enfer.

Installation *Champ d'échange d'âme*, de Nicolas AGUIRRE, 2020, durant l'exposition *POSSÉDÉ-E-S* ayant rassemblée plus de 25 artistes internationaux qui explorent le rapport entre l'ésotérisme et l'art contemporain. En particulier, comment les corps exclus (les corps genrés, racisés, politisés) se réapproprient les identités féministes, queer ou décoloniales dans la nuit de l'occulte.

<https://www.moco.art/fr/exposition/possedees-o>

<https://www.artbasel.com/catalog/artist/8212/Claudio-Parmiggiani>

*Senza titolo*, 2015, de la série des *Délocalazione*. Claudio PARMIGGIANI.

Aux questions fondamentales de la disparition, de l'oubli et de la destruction qui le hantent, l'artiste répond par une œuvre dédiée à la mémoire et au temps s'articulant autour d'images et de lieux chargés d'histoire.

<https://www.artbasel.com/catalog/artist/8212/Claudio-Parmiggiani>

[https://fr.wikipedia.org/wiki/Andy\\_Warhol](https://fr.wikipedia.org/wiki/Andy_Warhol)

Andy WARHOL, «*Silver Car Crash*» (*Double Disaster*) fait partie d'une série intitulée «*Death and Disaster*» (*Mort et désastre*) créée en 1963.



«*Le Maître et Marguerite*».

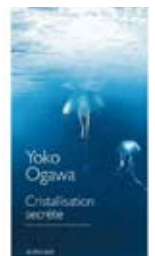
Adaptation de Simon MCBURNEY du roman de Mikhaïl BOULGAKOV au Festival d'Avignon en 2012.

A la fois histoire d'amour, satire politique et sociale féroce, comédie burlesque et conte fantastique, ce roman est considéré comme l'une des œuvres majeures de la littérature russe du XX<sup>ème</sup> siècle.

*Cristallisation secrète*, 1994. (Actes Sud)

L'île où se déroule cette histoire est depuis toujours soumise à un étrange phénomène : les choses et les êtres semblent promis à une sorte d'effacement diaboliquement orchestré.

Roman, angoissant, kafkaïen. Une subtile métaphore des régimes totalitaires, à travers laquelle Yoko OGAWA explore les ravages de la peur et ceux de l'insidieux phénomène d'effacement des images, des souvenirs, qui peut conduire à accepter le pire.



# frac franche-comté / fiche pédagogique

rencontres et questionnements

## introspection

Dans cette installation, Héléne DELPRAT met en scène les éléments d'une pratique méditative : en exposant les signes issus de sa propre biographie et de ses influences artistiques, l'artiste nous convie à l'accompagner dans son parcours intérieur.



Héléne DELPRAT, *The Nautilus Room*, 2021.



INSTALLATION  
SCULPTURE  
PHOTOGRAPHIE  
citations  
souvenirs  
HISTOIRE  
AUTO PORTRAIT  
MIROIR  
ÂME  
contemplation  
abyme  
SUBJECTIVITÉ  
temps  
archives  
introspection  
ombre/lumière  
MÉMOIRE

en lien avec les programmes, exploration de quelques pistes pour s'appropriier les œuvres

## ouvertures / résonances

> thématique et démarche : cette œuvre propose un regard intérieur sur un monde onirique peuplé de visions fantasmagoriques. Le retour sur soi devient une recherche de sens métaphysique.

> descriptif de l'œuvre : p.19 du livret de l'exposition.

Points d'entrée dans les programmes et croisements entre enseignements :

• Culture et création artistiques / arts plastiques :

> la présence matérielle de l'œuvre dans l'espace, la présentation de l'œuvre :

- autoportrait sculptural hyperréaliste taille nature, tournant lentement sur lui-même, cerné d'une accumulation de peintures lumineuses dans et d'un environnement sonore composite.

> la représentation ; images, réalité, fiction / dispositif de représentation et narration visuelle.

- l'installation fait se confronter la représentation illusionniste du corps de l'artiste à des images symboliques et métaphoriques.

- cet environnement visuel est constitué d'accumulations de citations provenant de registres hétéroclites (références à l'histoire de l'art, aux dessins animés, aux objets archéologiques et à ses propres œuvres).

- le mouvement suggère une temporalité lente propice à la méditation.

> l'œuvre, l'espace, l'auteur, le spectateur : relation du corps à la production et expérience sensible de l'espace de l'œuvre.

- le dispositif immerge le spectateur dans le monde mental que projette l'artiste. Par sa présence simulée, l'artiste entraîne le spectateur dans son parcours intérieur.

• Humanité, Littérature et Philosophie :

- l'approche de l'introspection comme mode d'appréhension des états de conscience par accès direct et retour sur soi du sujet.

• Philosophie :

- l'installation peut renvoyer au mythe de la caverne de Platon et à la question de la mimèsis.

• Culture littéraire / Français en lien avec la Philosophie et l'Histoire de l'art :

- l'autobiographie comme forme de récits fantasmés.

- la citation (images et sons) comme appropriation et détournement d'œuvres.

• Langue et civilisation italienne

- l'œuvre renvoie à l'influence majeure de la Renaissance italienne dans la formalisation des langages visuels modernes.

• Technologie en lien avec les arts plastiques :

- mise en relation de la culture artistique et de la culture scientifique et technique notamment par le biais de questions de mouvement, de sources lumineuses et de sons induites par le dispositif de l'œuvre.

[https://fr.wikipedia.org/wiki/Athanasius\\_Kircher](https://fr.wikipedia.org/wiki/Athanasius_Kircher)

Extrait de *Ars Magna, Lucis et Umbrae*, d'Athanasius KIRCHER, fin XVII<sup>ème</sup> siècle, traité sur la lumière en relation dialectique avec l'obscurité.

*Floating Room : Lit from Inside*, 1972.

Bruce NAUMAN

L'équilibre précaire et la remise en question de la position et du point de vue du spectateur sont provoqués lors de l'exploration de la sculpture.

[https://rausmueller-insights-org.translate.goog/en/bruce-nauman-floating-room-lit-from-inside-1972/?\\_x\\_tr\\_sl=en&\\_x\\_tr\\_tl=fr&\\_x\\_tr\\_hl=fr&\\_x\\_tr\\_pto=sc](https://rausmueller-insights-org.translate.goog/en/bruce-nauman-floating-room-lit-from-inside-1972/?_x_tr_sl=en&_x_tr_tl=fr&_x_tr_hl=fr&_x_tr_pto=sc)

*I' Infinity Room* de Yayoi KUSAMA, 2017, plonge le spectateur dans une infinité de points lumineux et colorés, reflétés par une multitude de miroirs.

<https://www.tate.org.uk/whats-on/tate-modern/kusama-curators-talk-and-private-view>

<http://www.digiart21.org/art/wave-ufo>

Mariko MORI – *Wave UFO* (intérieur et extérieur), 1999-2002. œuvre d'art à part entière offrant aux visiteurs une expérience multiple où les perceptions physiques, mentales et esthétiques sont sollicitées.

[https://fr.wikipedia.org/wiki/Nautilus\\_\(Jules\\_Verne\)#cite\\_note-ill\\_neuville\\_riou-1](https://fr.wikipedia.org/wiki/Nautilus_(Jules_Verne)#cite_note-ill_neuville_riou-1)

Illustration de la première édition du roman *Vingt mille lieues sous les mers*, de Jules VERNE en 1875 par Alphonse de NEUVILLE et Edouard RIOU.

*Man in a boat*,

Ron MUECK, 2002.

Ron Mueck joue sur des changements d'échelle surprenants (taille hors du commun mais jamais grandeur nature) non pas pour créer des effets spéciaux mais pour stimuler notre mémoire.

« Nous ne sommes pas dans le domaine d'une représentation sociale mais dans celui de l'inconscient, dans ce que nous sommes à l'intérieur de nous-même » Grazia Quaroni, de la Fondation Cartier.

<https://ropac.net/artists/63-ron-mueck/works/11741/>

# colophon

## *La Beauté du Diable*

16 octobre 2022 > 12 mars 2023

Commissaires de l'exposition :

**Benjamin Bianciotto**,

docteur en histoire de l'art

et **Sylvie Zavatta**, directrice du  
Frac Franche Comté.

## Légendes :

**couverture** : Julien Langendorff,  
*Secret Hell*, 2018.

© Julien Langendorff. Photo : D.R

## visuels des œuvres dans

## l'exposition :

© Blaise Adilon

## Remerciements aux artistes

### et aux prêteurs et partenaires :

Frac Normandie Caen, Galerie  
Nathalie Obadia, Migros Museum  
für Gegenwartskunst, Eric Dupont,  
Galerie Christophe Gaillard, Frac  
Normandie Rouen, Frac Bretagne,  
Galerie Alain Gutharc, Frac  
Champagne- Ardenne, Christian  
Berts Art Brut, Galerie Marian  
Goodman, Musée d'art moderne et  
d'art contemporain de Nice, Paul-  
Emmanuel Dubois, Galerie Poggi,  
Galerie Claudia Cargnel, Galerie  
Air de Paris.

Le Fonds régional d'art  
contemporain de Franche-Comté  
est financé par la Région  
Bourgogne-Franche-Comté et le  
ministère de la Culture et de la  
Communication (Direction régionale  
des affaires culturelles Bourgogne-  
Franche-Comté).

Il est membre de PLATFORM,  
regroupement des Fonds régionaux  
d'art contemporain et de Seize  
Mille, réseau d'art contemporain en  
Bourgogne-Franche-Comté.

Médiation :

**Élène Laurent**

Responsable des publics et de la  
médiation

[elene.laurent@frac-franche-  
comte.fr](mailto:elene.laurent@frac-franche-<br/>comte.fr)

03 81 87 87 63

**Annette Griesche**

Adjointe à la responsable du  
service des publics et de la  
médiation

+33 (0)3 81 87 87 57

Médiateurs : Laurie Dupont,  
Aline Noblat, Julien Ringeval,  
Matthieu Cordier, Arthur Babel,  
Zachary Vincent.

Communication :

Lucile Balestreri, responsable de  
la communication

Faustine Labeuche, chargée des  
relations presse

Bibliothèque : Marie Verry et  
Claire Denis, chargées de la  
bibliothèque et des archives  
sonores

Régie de l'exposition :

Julien Rignault, régisseur des  
expositions

Philippe Jacques, assistant régie,  
Benoît Perton, responsable  
technique bâtiment et sécurité.

## Frac Franche-Comté

Cité des arts

2, passage des arts

25 000 Besançon

+33 (0)3 81 87 87 40

[contact@frac-franche-comte.fr](mailto:contact@frac-franche-comte.fr)

[www.frac-franche-comte.fr](http://www.frac-franche-comte.fr)

**frac**   
**franche-comté**



**RÉGION ACADÉMIQUE  
BOURGOGNE-  
FRANCHE-COMTÉ**

*Liberté  
Égalité  
Fraternité*

Dossier réalisé par  
Isabelle Thierry-Roelants,  
enseignante missionnée  
par la DRAÉAC  
Bourgogne -  
Franche-Comté  
[isabelle.thierry-roelants  
@frac-franche-comte.fr](mailto:isabelle.thierry-roelants@frac-franche-comte.fr)

**Renseignements et réservations au**

**03 81 87 87 57**

**du lundi au vendredi**

**[reservations@frac-franche-comte.fr](mailto:reservations@frac-franche-comte.fr)**