

frac franche-comté /
exposition du 22 mai au 25 septembre 2022

Roman Signer / Tombé du ciel /
exposition monographique



Délégation Régionale Académique à l'Éducation Artistique et Culturelle

dossier pédagogique / Roman Signer / *Tombé du ciel* / exposition monographique du 22 mai au 25 septembre 2022 / © Frac Franche-Comté.



Photo : Blaise Adilon - Frac Franche-Comté 2022

• Roman Signer / Tombé du ciel / exposition monographique du 22 mai au 25 septembre 2022

Commissaire de l'exposition : Sylvie Zavatta, directrice du Frac Franche-Comté

La nouvelle exposition du Frac Franche-Comté est consacrée à Roman Signer. Né en Suisse en 1938, sur un continent européen en proie aux fureurs d'une guerre qui l'a profondément marqué, l'artiste est mondialement connu pour ses actions au cours desquelles il utilise des explosifs, mais aussi des phénomènes naturels comme la force du vent ou de l'eau, pour réaliser des « microspectacles ou non-événements » : des instants furtifs et néanmoins magiques de déflagrations, de chutes ou d'envols qu'il s'attache à saisir par la photographie ou la vidéo et auxquels il donne un prolongement sous forme de sculptures et d'installations. L'ensemble participe d'une œuvre que l'artiste qualifie de « sculpture du temps ».

Autour de quelques œuvres antérieures à 2020, notamment *Klavier* (2010) entrée récemment dans les collections du Frac ou des vidéos d'actions qui retracent le parcours de l'artiste, l'exposition *Tombé du ciel* rassemble de nombreuses œuvres inédites qui relèvent d'un processus aboutissant à la transformation de matériaux pauvres et de la collision d'objets du quotidien (bidons, parapluies, tables, kayaks, chapeaux, véhicules...) : des propositions qui font dériver la sculpture vers le champ de l'expérimentation et de ses corollaires – l'aléatoire, l'accident, le danger, la catastrophe... Les œuvres qui composent ainsi l'exposition suggèrent ou mettent en œuvre le mouvement. Elles évoquent les prémisses, l'attente et les résultantes d'un processus dynamique qui semble parfois braver les lois de la physique. Quelque chose est arrivé, arrive ou va survenir au cœur de ces œuvres s'inscrivant dans des narrations improbables et absurdes, déifiant tout autant notre société du spectacle que notre monde marqué par l'idéologie du progrès et la recherche outrancière de performance.

L'exposition rend ainsi hommage à un artiste dont l'œuvre a renouvelé la tradition de la performance et profondément marqué toute une génération d'artistes tels Fischli et Weiss ou Erwin Wurm, et qui n'a eu de cesse, depuis le début des années 1970, d'interroger la sculpture à l'aune du temps.

Sylvie Zavatta

Roman Signer est né en 1938 à Appenzell en Suisse.

Il vit et travaille à Saint-Gall, Suisse. Depuis le milieu des années 70, les œuvres de Roman Signer activent et réactivent des paradoxes. Les microspectacles ou non-événements qui résultent de chacune de ses œuvres questionnent l'économie du spectacle, l'idée du rendement, l'obsession de l'efficacité et notre enracinement profond dans le fonctionnalisme.

Principalement connu pour ses « Actions » et régulièrement étiqueté comme artiste pyrotechnicien ou « artiste de l'explosion », Signer refuse cependant de se laisser circonscrire par l'abondante littérature et les commentaires gravitant autour de son œuvre. Le format même qu'il a inventé englobe indifféremment la performance, la sculpture, le dessin, l'installation, la photographie et la vidéo. Il s'agit de révéler voire de suspendre le processus de création afin de structurer le temps, d'attirer le regard sur l'à peine visible.

Son travail est présent dans plusieurs collections publiques dont : Museum Of Old And New Art (MONA), Tasmanie ; Musée National d'Art Moderne, Paris ; FNAC, Paris-La Défense ; Frac Franche-Comté, Besançon ; Frac Ile-de-France, Paris ; Museum für Moderne Kunst (MMK), Frankfurt/Main ; Kunstmuseum St.Gallen, St. Gallen ; Kunsthaus, Zug ; Kunsthaus, Zurich ; MOCA Grand Avenue, Los Angeles.

Expositions personnelles : Skizzen, Museum of Fine Arts, Chur/CH (2020) ; New Sculptures, Videos and Installations, Kunsthaus Zug, Zug/CH (2019) ; Roman Signer, Film & Video : 1975-1989 and Now, Luxelakes – A4 Art Museum, Chengdu/ROC (2018) ; Le temps gelé / Die gefrorene Zeit, Centre de la photographie, Genève/CH (2016) ; Roman Signer: Slow Movement, The Barbican Curve, Londres/UK (2015) ; High Line Channel 22, 'Kayak', New York/US (2013) ; Kunsthalle Mainz, 'Attila Csörgo und Roman Signer', Mainz/DE (2012) Art : Concept, Paris/FR (2011) ; Four rooms, one artist, Swiss Institute, New York/US (2010) ; Secession, Vienna/AT (1999) ; Swiss Pavilion, 48th Venice Biennale, Venice/IT (1999).

Les expositions du Frac sont accompagnées de sélections d'ouvrages en relation avec les artistes présentés et les thématiques abordées.

La bibliothèque idéale est réalisée par les artistes, en collaboration avec la commissaire d'exposition Sylvie Zavatta. Elle est l'occasion de souligner la porosité des disciplines par une incursion dans la littérature, la poésie, la musique, les sciences...

Christian Bouqueret

Paris: les livres de photographie des années 1920 aux années 1950

Paris: Gründ, 2012

René Char, Alberto Giacometti

Le Visage nuptial, suivi de Retour amont

Paris: Gallimard, 2018

Günther Liehr, Olivier Fay

Les Souterrains de Paris: légendes, mystères, contrebadiers, cataphiles...

Sayat: De Borée, 2007

Christine Macel

Le Temps pris: le temps de l'œuvre, le temps à l'œuvre

Monografik éditions, 2008

Didier Mouchel, Danièle Voldman

Photographies à l'œuvre: enquêtes et chantiers de la reconstruction, 1945-1958

Cherbourg: le Point du jour, 2011

Paul Virilio

Ce qui arrive

Paris: Fondation Cartier, 2002

Denis Woronoff

La France industrielle. Gens des ateliers et des usines, 1890-1950

Paris: Éditions du Chêne, 2003

Souvenirs de voyage: collection Antoine de Galbert

Montrouge: Fage, 2019

Rouge: art et utopie au pays des Soviets

Paris: RMN, 2019

Une autre histoire de l'art: chefs d'œuvre (re)découverts au XX^e siècle

Paris: La Martinière, 2013

frac franche-comté / fiche pédagogique

événements / expérimentations

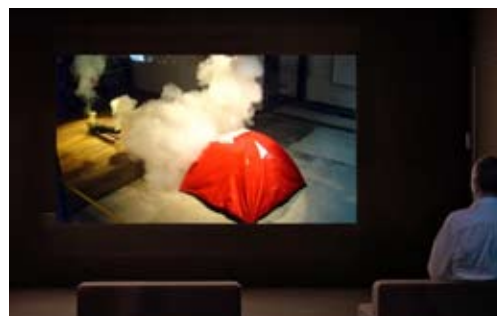
rencontres et questionnements



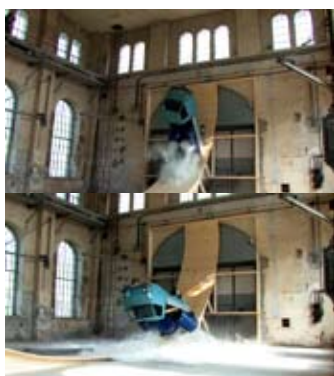
Kugel mit blauer Farbe, 2012 -Video: Tomasz Rogowiec, Aleksandra Signer
Boule avec peinture bleue



Fussballkanone, 2015
Canon-football



Fussballkanone, 2015 (0`51` ``)- Flux Laboratory Zurich
Video: Tomasz Rogowiec, Aleksandra Signer



Unfall als Skulptur, 2008 Kunstraum Dornbirn
Vidéo : Tomasz Rogowiec Schnitt : Aleksandra Signer
L'accident comme sculpture



Bürostuhl, 2006. Video (1`03` ``)
Video: Tomasz Rogowiec, Aleksandra Signer
Chaise de bureau

Roman Signer expérimente avec les objets et les matériaux qu'il rencontre. Il se met lui-même en situation dans l'expérience et déclenche des *événements* dont les conséquences sont plus ou moins prévues mais gardent aussi une part d'aléatoire. Que peut-il se passer s'il fait telle action avec tel matériau à tel endroit ?

L'expérience comporte une part de risque qui augmente encore la tension dramatique et l'implication de l'artiste dans son œuvre.

Les moyens utilisés (explosion, déflagration, chute, projection, pression) peuvent être potentiellement destructeurs, mais produisent aussi, au moins pendant un instant, une forme plastiquement étonnante ou séduisante.

L'artiste s'engage physiquement et conceptuellement dans un questionnement artistique fondamental.

CAPTATION *installation*
expérimentation PROCESSUS
dynamisme EMPIRISME
chute ACTION
transformation *risque* CORPS
aléatoire
accident TEMPS son
explosion espace GRAVITÉ

en liaison avec les programmes, exploration de quelques pistes pour s'appropriier les œuvres

Ce que nous dit l'artiste :

« Je m'intéresse aux états où la force s'accumule puis se décharge brusquement. J'appelle ça la « transformation rapide » » R.Signer

> thématique : avec ses *Ereignisse (Événements)*, Roman Signer élargit la notion classique de la sculpture d'une dimension, celle du temps. Dans ses actions aux allures de performances, l'artiste déclenche des transformations d'énergie par le biais de différentes forces et différents modes de déplacement d'objets usuels en y intégrant les notions de durée et de vitesse.

> démarche : ses travaux se déclinent en trois phases opératoires : la phase préparatoire, pendant laquelle il définit et organise le point de départ d'un *événement*, l'*événement* lui-même et les vestiges, traces de l'action passée en expérimentant les liens de cause à effet en temps réel.

Tout en se définissant sculpteur, Roman Signer apparaît souvent lui-même comme acteur dans ses *Événements*, depuis les années 1980.

> langage et éléments plastiques :

- *Kugel mit blauer Farbe* : vidéo en plan fixe retraçant la chute d'une grosse boule remplie de peinture bleue lâchée de haut, et s'écrasant sur le sol, éclaboussant l'espace de couleur dans un geste pictural radical. Action «picturale» pouvant faire écho à une application littérale et soudaine des théories d'Yves Klein.

- *Fussballkanone* : les principes du football, ou du moins les conditions de force et de précision nécessaires pour réussir un pénalty, sont ici traduites par des moyens techniques particulièrement efficaces : la balle est littéralement un «boulet de canon», et le but devenu une tente ready-made conserve toutes ses caractéristiques de matériau souple tendu sur une armature rigide. La dimension compétitive disparaît, mais celle du spectacle est bien soulignée dans la captation vidéo de cette action.

- dans la vidéo *Unfall als Skulptur*, un triporteur Piaggio chargé de barils métalliques suit une trajectoire gracieuse mais destructrice sur une rampe en bois. L'accident, inévitable, produit une forme temporaire aléatoire qui peut être considérée comme une sculpture.

- *Bürostuhl* : la chaise de bureau est un objet quotidien aussi banal que potentiellement ludique : les enfants comme les bureaucrates qui s'ennuient, s'amuse couramment à se faire tourner dessus. Pour cette action, Roman Signer décontextualise l'objet en le sortant du bureau pour le mettre à l'extérieur, et amplifie son détournement ludique en s'équipant de fusées. Le jeu devient dangereux.

Points d'entrée dans les programmes et croisements entre enseignements

• Culture et création artistiques / arts plastiques

> œuvre - espace - auteur - spectateur :

- scénographie axée sur une immersion totale dans le champ des images pour la vidéo *Kugel mit blauer Farbe*.

- ré-interprétation d'un espace normé (le terrain de foot) avec des objets décalés dans l'installation *Fussballkanone*.

> la narration visuelle et sonore :

- archives filmiques de performances rendant compte de la notion d'expérimentation et de ses corollaires – l'aléatoire, l'accident, le danger, la catastrophe...

- mouvement et temporalité : questionnements liés à l'espace, aux événements dans l'espace, aux processus temporels.

- dispositif de projection HD pour la vidéo *Kugel mit blauer Farbe*, et combinaison de deux points de vues juxtaposés au sol et au mur.

• Histoire de l'art : les caractéristiques de la performance reliées à des usages et à un contexte social, culturel et scientifique

• Sciences-physiques en liens avec les arts plastiques : expérimentation dans le champ artistique de notions abordées en physique-chimie : air, gaz, molécule, composition chimique d'éléments invisibles de l'environnement.

- installations basées sur des processus interrogeant la transformation de matières et la mise en œuvre de phénomènes physiques fondamentaux : gravité, poids, énergie, vitesse.

- la notion de protocole scientifique ramenée dans le champ artistique : le dispositif avant et après l'événement, l'événement lui-même, puis ses représentations constituent une seule et même œuvre, une seule et même position artistique.



<https://vimeo.com/218619751>

<http://www.kabakov.net/>

<https://www.youtube.com/watch?v=ewc6dGVWnqo>

ouvertures / résonances

Fonctionnaire de la cour impériale, WAN HU en 1500, rêvait de se rendre sur la Lune ; c'est en regardant un feu d'artifice qu'il a eu l'idée d'utiliser la propulsion de fusées pour s'élever dans le ciel. Il a équipé une planche de bois d'un système de 47 fusées. Le jour du lancement, vêtu de ses plus beaux atours, Wan-Hu a grimpé sur la chaise et ses assistants ont allumé en même temps les fusées. Après une énorme explosion, le navire et Wan Hu ont disparu... Son nom a été donné à un cratère lunaire. <https://blogs.futura-sciences.com/luminet/tag/wan-hu/>

Jean TINGUELY,

Le 17 mars 1960, *Homage to New York* secoue les jardins du MoMA. Tinguely y utilise pour la première fois des matériaux impalpables comme la lumière, l'air, l'eau, le feu et la fumée, en plus des moteurs, roues de vélos et de poussettes, ballon-sonde, tubes d'acier, un piano et d'autres vieux objets. La sculpture comporte un système d'une centaine de processus. <https://vimeo.com/218619751>

Avec *L'homme qui a volé de son appartement dans l'espace* (1985) Ilya KABAKOV propose une installation réaliste jusqu'au moindre détail : débris et poussière, plan précis de la catapulte et également témoignages écrits des autres habitants. Cette installation demande à être appréhendée comme une métaphore de la condition humaine et de sa nécessaire élévation vers la liberté, qu'elle soit intérieure, imaginée, fictive ou réelle, au prix d'une certaine déflagration. <http://www.kabakov.net/>

Anne-Valérie GASC, *La Fuite*. 2010

Vidéo, DVD HD, couleur, son, 1'33, Marseille. Penser le geste de destruction comme une œuvre en soi. Que ce soit par explosifs, par onde sonore, par sabotage hydraulique, par affaiblissement de structures ou par embrasement, chaque stratégie de destruction conçue par l'artiste vise à provoquer ce basculement où plus aucun repère d'espace ni de temps n'existe.

<https://www.youtube.com/watch?v=ewc6dGVWnqo>

incitations / pratiques / productions

- *Montrer l'instant.*

- *De cause à effet*

frac franche-comté / fiche pédagogique

sculpture du temps / processus



Vier Farb-Korridore Smart, 1998.
Quatre couloirs de peinture (Smart)



Tuch, 2016
Tissu



Mond, 2021
Lune



Piaggio mit Schirm, 2022
Piaggio avec parapluie

rencontres et questionnements

Les œuvres de Roman Signer se produisent d'elles-mêmes, une fois l'impulsion initiale donnée, en fonction des dispositifs que construit l'artiste. Pour lui, il s'agit de concevoir une organisation des forces en présence (éléments physiques, topographiques, chimiques, ou autres...) puis de déclencher un événement devenu inévitable.

Roman Signer s'évertue ainsi à reproduire ce moment magique, devenu quasi rituel dans son travail : celui où la furtive transformation de la forme et de la matière est rendue possible.

L'œuvre est le processus et les traces matérielles et visuelles qui en résultent.

installation
PEINTURE
sculpture
VIDÉO
actions
objets
monochrome
MISE EN SCÈNE
trace
air
MOUVEMENT
captation
projection
explosion
protocole
temps

en liaison avec les programmes, exploration de quelques pistes pour s'appropriier les œuvres

ouvertures / résonances

Ce que nous dit l'artiste :

« J'appelle « sculptures du temps » mes sculptures qui changent au fil du temps, que ce soit lentement ou rapidement dans le cadre d'une action. » R. Signer

> démarche : le protocole des événements mis en place par Roman Signer est le fondement de ses sculptures. La mise en œuvre d'un processus de l'avant, du pendant et de l'après, traverse toute sa création. La photographie et le film sont des médias qui permettent à l'artiste de retenir et fixer l'événement, mais ils vont au-delà d'une simple documentation et constituent des moyens d'expressions autonomes.

> langage et éléments plastiques :

- dans l'installation *Tuch*, une forme se déplace sous une large surface de tissu rouge. Il s'agit d'une voiture télécommandée impossible à identifier puisqu'elle reste toujours invisible. Son déplacement dessine et modifie continuellement la forme abstraite de la sculpture.

- les grandes peintures exposées ici représentent les vestiges de l'événement *Vier Farb-Korridore*. L'installation est documentée par la vidéo dans laquelle nous voyons l'artiste conduire une voiture «Smart» le long d'un couloir délimité par les grands supports d'un côté et des canons projetant de la peinture de l'autre. La voiture se retrouve entièrement couverte de couleurs mélangées, mais elle fait aussi écran devant les supports, qui laissent apparaître sa silhouette en réserve. Les toiles peintes semblent ironiquement faire penser à de grandes œuvres modernistes de l'expressionnisme abstrait, tout en maintenant la séparation des couleurs primaires propre à l'industrie. Le processus de fabrication génère la peinture.

- *Piaggio mit Schirm*, relève du *ready-made aidé* (selon M. Duchamp) : un parapluie est fixé à l'arrière d'un triporteur motorisé. S'il démarre, le parapluie pourra s'ouvrir. C'est dans la démesure des moyens mis en œuvre pour accomplir un geste simple que se situe la sculpture potentielle.

- dans l'installation *Mond*, sur une surface représentant une face annotée de la lune, un drapeau est mis en mouvement par un ventilateur. L'artiste propose une situation absurde en l'absence d'atmosphère sur la lune, mais qui fait écho à notre surinvestissement dans la symbolique du drapeau.

Points d'entrée dans les programmes et croisements entre enseignements

• Culture et création artistiques / arts plastiques

> œuvre- espace - auteur - spectateur :

- mise en regard et en espace : monumentalité, circulation dans l'espace, rapport au corps de l'œuvre et à celui du visiteur dans l'ensemble de ces installations.

- scénographies axées sur une immersion dans le champ des œuvres.

- mouvement et temporalité : transformation aléatoire de la sculpture *Tuch*.

> la narration visuelle et sonore : archive filmique d'une performance, rendant compte de l'expérience du geste artistique dans la vidéo retraçant le processus de création de l'installation *Vier Farb-Korridore*.

> la matérialité, l'œuvre, l'objet : pour R. Signer, l'œuvre est à la fois le processus et les traces matérielles et visuelles qui en résultent.

- matérialité et qualité physique picturale ainsi que leur rôle dans les effets sensibles que produisent ces œuvres (peintures violemment projetées laissant apparaître la silhouette de la voiture en réserve)

- couleur : sensation colorée et qualités physiques de la monochromie (peintures de *Vier Farb-Korridore*) et de la surface de tissu (*Tuch*).

- place de l'objet non artistique dans l'art - transformation, détournement ou assemblage d'objets usuels (le ventilateur, le triporteur, le parapluie).

• Histoire de l'art :

- le *ready-made*, de Duchamp à nos jours.

- les caractéristiques de la performance reliées à des usages et à un contexte social, scientifique et culturel.

<https://www.artforum.com/print/198004/the-lightning-field-35819>

Walter DE MARIA, *The Lightning Field*

Cette installation de Land-art, achevée en 1977 dans le désert du Nouveau-Mexique, comptabilise près de 400 poteaux de plus de cinq mètres de haut dans un rectangle d'un kilomètre pour capter la foudre dans un lieu où les éclairs sont plus concentrés qu'ailleurs. Une œuvre de l'attente et de la patience, thématiques récurrente chez cet artiste. <https://www.artforum.com/print/198004/the-lightning-field-35819>

<https://www.mac-lyon.com/fr>

Erwin WURM, *Truck*, 2007 (MAC / Lyon)

L'œuvre a été créée spécialement pour le MAC de Lyon. Elle prend la forme d'un véhicule qui remonte sur le mur, défiant les lois de la pesanteur et dont la courbure, totalement illogique, remet en question le sens commun.

<https://www.mac-lyon.com/fr>

http://i-ac.eu/fr/artistes/285_hans-haacke

Hans HAACKE, *Blue Sail* (1964-1965), n'existe que lorsque ses composants sont en mouvement et pris dans un jeu d'interactions, de transferts d'énergies (électricité, flux d'air). En animant le voile bleu et en le maintenant en lévitation, le souffle du ventilateur sublime sa légèreté et révèle son potentiel symbolique et poétique.

http://i-ac.eu/fr/artistes/285_hans-haacke

<https://www.youtube.com/watch?v=ONBHuuBjxHg>

<https://www.youtube.com/watch?v=ONBHuuBjxHg>

<https://www.youtube.com/watch?v=ONBHuuBjxHg>

<https://gagosian.com/artists/mike-kelley/>

Mike KELLEY, *Lumpenprole*. 1991

Couverture acrylique recouvrant des jouets en peluche. Mike Kelley instaure un système esthétique fondé sur l'assemblage d'éléments contraires, impopulaires, des objets trouvés, préfabriqués ou produits de manière artisanale. Ainsi il utilise le crochet, des objets *ready-made*, des éléments naturels, des néons, des animaux empaillés, des tapis et bien d'autres matériaux disparates, improbables et dissonants.

<https://gagosian.com/artists/mike-kelley/>

incitations / pratiques / productions

- *Projet furtif*

- *Cacher pour mieux montrer*

frac franche-comté / fiche pédagogique

sculptures actions

rencontres et questionnements

Dans les sculptures-actions, l'objet du quotidien est investi d'une charge poétique. Mis en mouvement, il devient l'acteur d'une performance faisant apparaître une forme singulière et éphémère. En ce sens, les œuvres de Roman Signer sont autant des actions que des sculptures.

Elles constituent des volumes temporaires dans l'espace, vestiges d'une action et résultats plastiques d'une transformation liée à l'expérimentation.

Les sculptures-actions portent une charge monumentale et dérisoire, à la fois ironique et mélancolique.



Installation mit zwei Regenschirmen, 2020
Installation avec deux parapluies



Hemd, 2003
Chemise



Hand, 2021
Main



Raketen auf Holzbrettern, 2020
Fusées sur planches de bois



Ski mit Raketen, 2020
Skis avec fusées



Morse Installation, 2020
Morse-installation

installation
sculpture PROPULSION
peinture MOUVEMENT
ENVOLS eau
air action matière
objets usuels activation
trace feu SON
temps

en liaison avec les programmes, exploration de quelques pistes pour s'appropriier les œuvres

Ce que nous dit l'artiste :

« Peut-être ai-je un concept différent de la sculpture. Il s'est graduellement développé au cours de mes interventions. Je me considère comme un sculpteur. Les problèmes sont toujours liés à l'espace, aux événements dans l'espace, aux processus temporels. » R. Signer

> démarche : le dispositif avant et après l'événement, l'événement lui-même, puis ses représentations constituent une seule et même œuvre, une seule et même position artistique. Le processus sculptural conduit l'artiste à une expérimentation permanente sur le simple cours des choses. Ses sculptures-actions sont des restes d'une concentration d'énergie dont il a su provoquer la propulsion.

> langage et éléments plastiques :

- *Installation mit zwei Regenschirmen* met en scène deux parapluies et un puissant système de soufflerie, une machinerie démesurée et bruyante pour concrétiser l'ascension alternée de deux objets simples détournés.

- l'installation *Hemd* rend compte d'un équilibre précaire entre le poids d'une chemise et la tension ascendante d'un ballon. Cette situation est rendue d'autant plus instable par l'action d'un ventilateur qui fait vaciller avec lenteur le ballon. La sculpture est un instant suspendu dans une action étrangement poétique qui se déroule en permanence juste devant le spectateur.

- l'œuvre *Raketen auf Holzbrettern* présente des fusées fixées sur des planches de bois laissant imaginer une mise à feu dynamique et spectaculaire. Pourtant, les objets exposés sont bien rangés, et présentent sagement leurs traces de feu.

- *Hand* montre un gant de chantier rouge portant des traces de peinture blanche, enfilé sur une latte de bois. A exactement la bonne distance, le sol porte l'empreinte du gant. Rien ne bouge, mais il a sans doute dû se passer quelque chose. L'œuvre se perçoit comme le vestige d'un geste pictural énergique invisible.

- la sculpture *Ski mit Raketen* est un bloc de bois immobile bien posé sur des skis et porte les traces des brûlures causées par des fusées fixées sur ses côtés, laissant le spectateur imaginer sa course.

- dans *Morse Installation*, un puissant jet d'eau, déclenché grâce à un manipulateur morse, résonne dans un tonneau métallique. La sculpture existe comme un signal sonore intermittent, en fonction de l'intervention du spectateur.

Points d'entrée dans les programmes et croisements entre enseignements

• Culture et création artistiques / arts plastiques

> œuvre - espace - auteur - spectateur :

- expérience sensible du rapport corps/œuvres : temps, dimensions, déplacements, manipulations : les sculptures-actions de R. Signer sont constituées de volumes temporaires dans l'espace, de vestiges d'une action ou de résultats plastiques d'une transformation liée à des expérimentations.

- attitude dynamique de déambulation du spectateur induite par le dispositif de l'installation *Installation mit zwei Regenschirmen*.

- expérience physique du rapport du corps du spectateur avec l'œuvre : dans *Morse Installation* l'usage du manipulateur morse permet de saisir et de ressentir la dimension sensible, sonore et artistique.

> matérialité de l'œuvre : l'objet commun transformé, récupéré et décontextualisé dans une intention artistique (parapluie, gant, ski, chemise, ballon, tonneau).

- dimension éphémère de la trace laissée par l'œuvre *Hand*.

• Sciences et technologies en lien avec les arts plastiques : l'œuvre dans sa dimension scientifique et technique : R. Signer expérimente et met en relation l'art avec des concepts scientifiques :

- les caractéristiques du mouvement et ses interactions (vitesse, direction, propulsion, ...).

- poids et masse : (force/gravité/pesanteur/inertie...)

> usage et transformation d'objets techniques (soufflerie, ventilateurs, manipulateur morse).

ouvertures / résonances

Peter FISCHLI, David WEISS
Der Lauf Der Dinge (Le cours des choses)
1986 - 1987, vidéo 30min.

Enchaînement d'événements physiques, mécaniques, chimiques, une suite d'équilibres rompus et de dégagements d'énergie relançant sans cesse les choses. Sacs en plastique, bouteilles, chariots, plans inclinés, liquides inflammables, acides, etc..., toutes sortes d'objets et de matériaux communs, comme trouvés sur des décharges, se mettent tour à tour en action, parfois lentement, souvent violemment, avec des mouvements et des bruits comiques, dans une sorte de chute de dominos.

https://www.youtube.com/watch?v=vJ_ZY_cM1t4

Pierre MALPHETTES, *Les attracteurs étranges*. 2000.

Installation et danse de 2 ventilateurs
Deux ventilateurs de plafond, corde, dimensions variables. <http://www.documentsdartistes.org/artistes/malphettes/repro16-1.html>

Erwin WURM, *One Minute Sculptures*. 1997
Leur dispositif est extrêmement simple : un socle blanc sur lequel sont disposés divers objets du quotidien (balles de tennis, seaux à serpillères, bouteilles en plastique...) accompagnés d'un dessin expliquant comment le corps du spectateur est censé interagir avec l'œuvre. Une fois sur le socle, réifié comme une sculpture instable, burlesque et drôlatique, le spectateur fait corps avec l'œuvre ou, pour ainsi dire, le corps du spectateur devient œuvre... au moins le temps d'une minute.

<http://www.elinabrotherus.com/photography#/one-minute-sculptures-2017/>

L'artiste CAI GUO-QIANG qui travaille régulièrement avec des feux d'artifices a fait s'élever à la tombée de la nuit dans le ciel de Huiyu Island Harbour en Chine un ballon rempli d'hélium auquel était attaché une échelle de cordes mesurant plus de 500m de haut recouverte de mèche rapide, de poudre et de feux d'artifices dorés.

Une fois allumée, cette « *Sky Ladder* » a brûlé pendant approximativement 2min30 durant lesquelles elle semblait s'élancer par magie vers le ciel.

<https://www.laboiteverte.fr/une-echelle-pyrotechnique-vers-le-ciel>
<https://caiguoqiang.com/sky-ladder/>

https://www.youtube.com/watch?v=vJ_ZY_cM1t4

<http://www.documentsdartistes.org/artistes/malphettes/repro16-1.html>

<http://www.elinabrotherus.com/photography#/one-minute-sculptures-2017/>

<https://www.laboiteverte.fr/une-echelle-pyrotechnique-vers-le-ciel>

<https://caiguoqiang.com/sky-ladder/>

frac franche-comté / fiche pédagogique

objets



Kajak, 2022
Kayak

Stiefel, 2012
Bottes



Bürostuhl, 2010 Weissbad
(1°53'``) Chaise de bureau



Aktion anlässlich des Gotthard-Basistunnel-Durchstichs, 2010 (3°53'``)

Images extraites d'une sélection de vidéos réalisées par : Aleksandra Signer, Barbara Signer, Tomasz Rogowiec, Dominique Müller, montrant des actions de Roman Signer allant de 2008 à 2019.



Hemd, 2009
(1°02'``) Chemise



Un passo verso il mare, 2016
(0°52'``) MAN Nuoro/Sardaigne



Zwei Schirme, 2009. Islande
(2°00'``) Deux parapluies

rencontres et questionnements

Les objets ont une forme, une fonction et des propriétés qui leur donnent une identité reconnaissable dans notre environnement quotidien. Chaises, bottes, chemises, casques, parapluies, tous sont des extensions et des métaphores du corps humain. Les bottes servent à marcher dans l'eau sans se mouiller les pieds, un kayak glisse sur l'eau et tangue quand on navigue. En soulignant à l'extrême des caractéristiques propres à chaque objet, Roman Signer les fait apparaître sous un aspect nouveau, à la fois imparablement logiques et vidés de leur usage d'origine.

installation
sculpture VIDÉO
événements mise en scène
captation BRIÈVETÉ ACTION
objet accessoires
USUEL VÉHICULE mouvement
MOBILIER envol balancier
éléments explosion
temps ESPACE

en liaison avec les programmes, exploration de quelques pistes pour s'appropriier les œuvres

Ce que nous dit l'artiste :

> thématique : Roman Signer utilise un répertoire d'objets usuels récurrents dans l'ensemble de son œuvre tels que les bottes, la table, la chaise, le ballon, le parapluie, le kayak, la voiture, le triporteur Piaggio pour les plus fréquents, et les associe le plus souvent en duo avec les éléments eau, air, feu ou des matières comme la poudre, le sable, le bois...

> démarche : lors de ses actions l'artiste place en général ces objets usuels dans des situations limites qui en transforment notre perception habituelle. Le bref temps de l'action rend alors perceptibles les phénomènes physiques et les relations de cause à effet qui en découlent, et qui travaillent à l'apparition d'une forme ou d'une image autre.

> langage et éléments plastiques

- *Kajak* : le kayak, décontextualisé car privé d'eau, se balance toujours mais ne va plus nulle part. Il conserve ses caractéristiques sensorielles, mais son usage est annulé. Il reste absurdement sur place, exposé comme une sculpture minimaliste ou un ready-made encadré.

- *Stiefel* : les bottes sont un objet récurrent dans les œuvres de Roman Signer, « elles permettent de sentir la fraîcheur de l'eau sans se mouiller les pieds ». Ce petit paradoxe a priori banal prend une dimension particulière quand on l'explore sérieusement, et qu'on pense son importance dans le contexte rural d'où vient l'artiste.

- la série de vidéo présentées témoigne d'expériences défiant parfois les lois de la physique. L'artiste y confronte des objets issus de son univers quotidien (casques, chaises, parapluies, chemises...) aux éléments naturels (eau, feu, vent...).

- dans *Zwei Schirme*, l'assemblage de deux parapluies rééquilibre la prise au vent de l'un et de l'autre. Le résultat est un duo turbulent et imprévisible.

- pour *Un passo verso il mare*, une paire de chaussures, sur la plage, est remplie de poudre. L'allumage déclenche un petit feu dérisoire et poétique face à la mer.

- *Aktion anlässlich des Gotthard-Basistunnel-Durchstichs*. L'action à l'occasion de la percée du tunnel de base du Saint-Gothard reprend et démultiplie le geste spontané de jeter son chapeau (ici un casque de chantier) en l'air pour une occasion joyeuse — mais de façon synchronisée, technique, et aussi spectaculaire que dérisoire.

Points d'entrée dans les programmes et croisements entre enseignements

• Culture et création artistiques / arts plastiques

> la matérialité, l'œuvre, l'objet :

- inventions, fabrications et mises en scène d'objets à des fins narratives symboliques, et poétiques.

- transformations d'objets usuels dans une intention artistique et détournement de leur statut, de leur forme et de leur fonction.

> images, œuvres et réalité :

- cinéma et vidéo comme médium de narration retraçant les expériences de l'artiste.

• Histoire de l'art :

- le ready-made, de Duchamp à aujourd'hui.

- les caractéristiques de la performance reliées à des usages et à un contexte social et culturel.

• Sciences, technologies en lien avec les arts plastiques, la physique chimie :

Sous forme d'expériences défiant parfois les lois de la physique, l'artiste confronte des objets issus de son univers quotidien (bottes, chaise, échelle, parapluie, kayak...) aux éléments naturels (eau, feu, vent...).

Dans les vidéos proposées, R. Signer combine, souvent de façon empirique, la simplicité de gestes ou d'objets du quotidien à la complexité de dispositifs techniques et de phénomènes physiques qu'il déclenche afin d'en explorer les fonctionnements, les structures et les comportements.



ouvertures / résonances

Marcel DUCHAMP, *Roue de bicyclette*.
(3e version, 1951 / originale datant de 1913)

<https://www.wikiart.org/fr/pablo-picasso/tete-de-taureau-1942>

Pablo PICASSO *Tête de taureau*, 1942.
<https://www.wikiart.org/fr/pablo-picasso/tete-de-taureau-1942>

<https://gagosian.com/exhibitions/archive/artist/chris-burden/>

Chris BURDEN, *Flying Hayak*, 1982.
Kayak « volant » grâce aux quatre ventilateurs
<https://gagosian.com/exhibitions/archive/artist/chris-burden/>

<http://www.artnet.fr/artistes/philippe-ramette/>

Philippe RAMETTE, *Exploration rationnelle des fonds sous-marins, Le contact*, 2006 Si Philippe Ramette se définit avant tout comme un artiste sculpteur, il utilise la photographie, pour toutes sortes d'expériences et de mises à l'épreuve. Il crée des œuvres où il s'agit d'« imaginer ce qu'on pourrait voir » l'artiste se met en scène dans des situations improbables, expérimente et propose des points de vue décalés sur le monde. <http://www.artnet.fr/artistes/philippe-ramette/>

incitations / pratiques / productions

- *Un banal bizarre.*
- *L'étrangeté du quotidien.*

frac franche-comté / fiche pédagogique

son / silence



Klavier, 2010.
Piano



Sandmusik, 2008 Atelier St. Gallen
Video : Aleksandra Signer (1'14'') Musique de sable



Vers la Flamme und Roman Signer, 2014
Video : Aleksandra Signer



Rauchring, 1983
Anneau de fumée



Tischchen, 1980
Petite table



Tisch/Weissbad, 1985
Table (Weissbad)



Wettlauf mit Rakete, 1981
Course avec fusée



Feuer (Brücke), 1981
Feu (Pont)

rencontres et questionnements

Le son est une composante essentielle des œuvres de Roman Signer. Souvent, il marque le moment crucial du déclenchement d'un processus et donc l'apparition furtive de l'œuvre. Il peut signaler l'apparition de l'action-sculpture. Mais le son peut aussi être travaillé sur la durée. Certaines installations relèvent de l'usage d'instruments préparés (piano ou violon transformés pour produire des sonorités inattendues ou aléatoires) ou du détournement d'objets pour leurs propriétés sonores (hélicoptère), ce qui permet de développer des compositions musicales complexes. Et paradoxalement dans certaines de ces installations, le silence devient lui aussi une composante sonore primordiale donnant seulement à imaginer le bruit, voire le fracas, que les actions ont généré.

VIDÉO

installation
expérimentation perception
corps instruments
TRADUCTION son partition
ALÉATOIRE paradoxe VIBRATION
enregistrement SILENCE
environnement durée
TEMPS

en liaison avec les programmes, exploration de quelques pistes pour s'appropriier les œuvres

Ce que nous dit l'artiste : la dimension sonore marque le moment crucial du déclenchement d'un processus et donc de l'apparition de l'œuvre.

« *L'intérêt pour la dimension sonore a pris de plus en plus d'importance au fil du temps Mais le silence m'intéresse aussi puisque bon nombre de mes installations, qui sont la résultante d'une action, donnent seulement à imaginer le bruit, voire le fracas, qu'elles ont généré* » R. Signer

> langage et éléments plastiques :

- dans l'installation *Klavier*, un piano à queue est « préparé » en plaçant des balles de ping-pong sur ses cordes. Deux ventilateurs désynchronisés mettent en mouvement les balles, et font doucement vibrer les cordes. En résulte une texture sonore aléatoire mais cohérente et continuellement renouvelée.

- la vidéo *Sandmusik* rend compte d'une expérimentation sonore réalisée par l'artiste dans son atelier : Roman Signer laisse tomber du sable sur un violon, en un fin filet de grains qui rebondissent sur l'instrument en produisant un « drone musical » minimaliste, une sorte de bourdonnement continu.

- la vidéo *Vers la Flamme und Roman Signer* met en scène un pianiste interprétant la composition de Scriabine, « Vers la Flamme »* sur une plateforme au milieu d'un petit lac de montagne. Alors que la musique va crescendo, un hélicoptère apparaît dans le lointain et vient soutenir de son bruit de pales le final de la pièce musicale. La démarche, musicalement et dramatiquement pertinente, confronte la délicatesse des conventions du concert classique à l'irruption d'un vacarme mécanique démesuré.

**Vers la flamme* Op. 72 est l'une des dernières pièces pour piano de Scriabine bâtie sur un thème simple qui s'articule autour d'un lent crescendo constitué par des motifs de plus en plus rapides pour arriver au climax de la pièce. Scriabine aurait écrit cette pièce à partir d'une vision apocalyptique qu'il aurait eue lors d'un voyage en train et dans laquelle il se demandait si « *le feu, les flammes cosmiques étaient des vibrations, semblables à celles des sons et des couleurs, destinées à se rencontrer, à se fondre dans l'embrasement final de l'univers* » (cité par Manfred Kelkel,

Alexandre Scriabine, Fayard, 1999).

- présentation d'une série d'images extraites de vidéos avec traduction en langage des signes. Roman Signer a toujours documenté ses actions par des photographies et des films. Ici, ils sont présentés sans le son (qu'on peut imaginer impressionnant) mais traduits et commentés parallèlement en langue des signes. Ainsi, dans la partie inférieure des images, sont montrées des captations d'actions filmées en Super 8. Et dans la partie supérieure, une femme qui les « commente » par un langage corporel. Les sculptures actions ont souvent été faites sans public : il en reste parfois quelques traces, mais surtout un récit. En silence, on peut raconter le son.

Points d'entrée dans les programmes et croisements entre enseignements

• Arts plastiques :

> Images, œuvres et réalité : la narration visuelle

- mise en espace d'un dispositif séquentiel d'images fixes représentant la traduction corporelle du son et de l'émotion des expériences filmées de l'artiste.

- archives photographiques : témoignages visuels d'expériences sensibles impliquant le corps de l'auteur.

- cinéma et vidéo comme médium de narration retraçant les événements de R. Signer.

- rapport au temps de l'œuvre et au réalisme des sensations, des émotions et des expériences : les prises de vues en temps réel, plans fixes, amènent une perception particulière de la dimension temporelle.

• Éducation musicale :

- représentation et mise en scène d'expérimentations sonores. (*Klavier*, *Sandmusik*).

- expérimentations sensorielles du son avec l'instrument « préparé » de *Klavier*, et par les effets de drone musical minimaliste dans la vidéo *Sandmusik*.

- le silence comme élément constitutif du son.

• HDA des arts plastiques et des pratiques musicales : l'œuvre sonore, la musique concrète, le matériau sonore, l'instrument préparé.

- citation et détournement ironique de l'œuvre du musicien et compositeur Alexandre Scriabine (1871-1915).

www.tate.org.uk/art/artworks/horn-concert-for-anarchy-t07517

<https://pad.philharmoniedeparis.fr/0034297-biographie-john-cage.aspx>

<http://nicolasfrize.com/fr/concert-de-locomotives>

<https://www.dailymotion.com/video/xciez6>

<https://www.youtube.com/watch?v=mVTQbD1gd8o>

ouvertures / résonances

Rebecca HORN, *Concert for Anarchy*, 1990.

Un piano suspendu à l'envers au plafond, hors d'atteinte d'un pianiste. Toutes les trois minutes, un mécanisme pousse violemment toutes les touches hors du clavier en une cacophonie brutale. Deux minutes plus tard, les touches se remettent lentement en place, comme un escargot se retirant dans sa coquille. <https://www.tate.org.uk/art/artworks/horn-concert-for-anarchy-t07517>

John CAGE, « *Recommandons à zéro : bruit, silence, temps, activité* »

Dans les *Sonates et Interludes*, Cage élève à un nouveau niveau de complexité sa composition du rythme. Dans chaque sonate, de courts motifs de nombres naturels et de fractions définissent la structure. Quarante-cinq notes sont préparées, principalement à l'aide de vis et de divers types de boulons, mais aussi au moyen d'une quinzaine de morceaux de caoutchouc... Il faut environ deux ou trois heures pour préparer un piano à l'interprétation.

<https://pad.philharmoniedeparis.fr/0034297-biographie-john-cage.aspx>

Nicolas FRIZE, *Concert de locomotives*, 2003. Pour neuf motrices SNCF, 12 chanteurs et un soprano soliste, piano, percussions, chef de gare et divers sons, objets et accessoires de gare. Création en hommage aux futuristes du début du siècle. <http://nicolasfrize.com/fr/concert-de-locomotives>

Achille et la tortue, 2008 de TAKESHI KITANO œuvre tragi-comique, aux tonalités mortifères, qui revient avec recul sur la carrière de l'auteur tout en analysant le processus créatif. T. KITANO livre un discours provocateur sur un monde artistique peuplé d'individus et de critiques hautement ridicules. Il se moque ouvertement de l'importance même de l'art, qui peut entraîner l'artiste dans une spirale créatrice absurde écartant l'humain. <https://www.dailymotion.com/video/xciez6>

Scène d' *Apocalypse Now*, film culte de Francis F. COPPOLA (1979), montrant un raid aérien d'hélicoptères porté par la musique « *La chevauchée des Valkyries* » de Wagner - Confrontation d'hallucinés menant vers l'apothéose de l'horreur. <https://www.youtube.com/watch?v=mVTQbD1gd8o>

incitations / pratiques / productions

- Voir avec les oreilles - Entendre par les yeux.

- La main raconte, le geste devient parole.

colophon

Roman Signer, *Tombé du ciel*

22 mai - 25 septembre 2022

Commissaire de l'exposition :

Sylvie Zavatta, directrice du Frac Franche-Comté

Légendes des visuels

couverture : Roman Signer dans son atelier, 2022©Roman Signer. Photo: Aleksandra Signer. Portrait de Roman Signer et visuels de l'exposition : Blaise Adilon

Frac Franche-Comté

Cité des arts

2, passage des arts

25 000 Besançon

+33 (0)3 81 87 87 40

contact@frac-franche-comte.fr

www.frac-franche-comte.fr

Le Fonds régional d'art contemporain

de Franche-Comté est financé par la Région Bourgogne-Franche-Comté et le ministère de la Culture et de la Communication

(Direction régionale des affaires culturelles Bourgogne-Franche-Comté).

Il est membre de PLATFORM, regroupement des Fonds régionaux d'art contemporain et de Seize Mille, réseau d'art contemporain en Bourgogne-Franche-Comté.

Médiation :

Élène Laurent

Responsable des publics et de la médiation

elene.laurent@frac-franche-comte.fr

03 81 87 87 63

Annette Griesche

Adjointe à la responsable du service des publics et de la médiation

+33 (0)3 81 87 87 57

Médiateurs : Laurie Dupont, Aline Noblat, Julien Ringeval, Matthieu Cordier, Arthur Babel, Eloïse Desoche

Communication :

Lucile Balestreri, responsable de la communication

Faustine Labeuche, chargée des relations presse

Bibliothèque : Marie Verry et Claire Denis, chargées de la bibliothèque et des archives sonores

Régie de l'exposition :

Julien Rignault, régisseur des expositions

Philippe Jacques, assistant régie

Dossier réalisé par Isabelle Thierry-Roelants, enseignante missionnée par la DRAEAC Bourgogne-Franche-Comté

isabelle.thierry-roelants@frac-franche-comte.fr

frac 
franche-comté



**RÉGION ACADÉMIQUE
BOURGOGNE-
FRANCHE-COMTÉ**

*Liberté
Égalité
Fraternité*

Renseignements et réservations au
03 81 87 87 57
du lundi au vendredi
reservations@frac-franche-comte.fr